

T.C
ÇUKUROVA KAYMAKAMLIĞI
İBN-İ SİNA İLKOKULU/ORTAOKULU MÜDÜRLÜĞÜ



2024-2028 STRATEJİK PLANI

“Erdem ve Başarı”



İBN-İ SİNA İLKOKULU-ORTAOKULU

İSTİKLALMARŞI

Korkma, sönmez bu şafaklarda yüzen al sancak,
Sönmeden yurdumun üstünde tüten en son ocak.
O benim milletimin yıldızıdır, parlayacak;
O benimdir, o benim milletimindir ancak.

Çatma, kurban olayım, çehreni ey nazlı hilal!
Kahraman ırkıma bir gül! Ne bu şiddet, bu celal?
Sana olmaz dökülen kanlarımız sonra helal...
Hakkıdır Hakk'a tapan milletimin istiklal!

Ben ezelden beridir hür yaşadım, hür yaşanım.
Hangi çılgın bana zincir vuracakmış? Şaşarım!
Kükremiş sel gibiyim, bendimi çiğner, aşarım.
Yırtarım dağları, enginlere sığmam taşarım.

Garbın afakını sarmışsa çelik zırhlı duvar,
Benim iman dolu göğsüm gibi serhaddim var.
Ulusun, korkma! Nasıl böyle bir imanı boğar,
"Medeniyet!" dediğin tek dişi kalmış canavar?

Arkadaş! Yurduma alçakları uğratma sakın.
Siper et gövdeni, dursun bu hayasızca akın.
Doğacaktır sana va'dettiği günler Hakk'ın...
Kim bilir, belki yarın, belki yarından da yakın.

Bastığın yerleri "toprak!" diyerek geçme, tanı:
Düşün altındaki binlerce kefensiz yatanı.
Sen şehit oğlusun, incitme, yazıktır atanı:
Verme, dünyaları alsan da, bu cennet vatanı.

Kim bu cennet vatanın uğruna olmaz ki feda?
Şüheda fışkıracak toprağı sıksan, şüheda!
Canı, cananı bütün varımı alsın da Huda,
Etmesin tek vatanımdan beni dünyada cüda.

Ruhumun senden, İlahi, şudur ancak emeli:
Değmesin mabedimin göğsüne namahrem eli.
Bu ezanlar ezanlar-ki şahadetleri dinin temeli,
Ebedi yurdumun üstünde benim inlemeli.

O zaman veda ile bin secdede edersin-âşım.
Her certhamdan, İlahi, boşanıp kanlı yaşım,
Fışkırır ruh-u mücerred gibi yerden na'şım;
O zaman yükselerek arşa değer belki başım.

Dalgaları sen de şafaklar gibi ey şanlı hilal!
Olsun artık dökülen kanlarımın hepsi helal!
Ebediyen sana yok, ırkıma yok izmihlal.
Hakkıdır, hür yaşamış bayrağımın hürriyet;
Hakkıdır, Hakk'a tapan, milletimin istiklal!

Mehmet Akif ERSOY

*Öğretmenler;
Yeni Nesil Sizin
Eseriniz Olacaktır.*

M. Akif ERSOY



GENÇLİĞE HİTBE

Ey Türk gençliği! Birinci vazifen, Türk İstikbalini, Türk cumhuriyetini, İlelebet, muhafaza ve müdafaa etmektir.

Mevcudiyetinin ve istikbalinin yegane temeli budur. Bu temel, senin, en kıymetli hazinedir. İstikbalde dahi, seni, bu hazineden, mahrum etmek isteyecek, dahili ve harici, bedhahların olacaktır. Bir gün, istiklal ve cumhuriyeti müdafaa mecburiyetine düşersen, vazifeye atılmak için, içinde bulunacağın vaziyetin imkanı ve şartlarını düşünmeyeceksin! Bu imkan ve şart, çok namüsaait bir mahiyette tezahür edebilir. İstiklal ve cumhuriyetine kastedecek düşmanlar, bütün dünyada emsal görülmemiş bir galibiyetin mümessili olabilirler. Cebren ve hile ile aziz vatanın, bütün kaleleri zapt edilmiş, bütün tersanelerine girilmiş, bütün orduları dağıtılmış ve memleketin her köşesi biffili işgal edilmiş olabilir. Bütün bu şartlardan daha elim ve daha vahim olmak üzere, memleketin dahilinde, iktidara sahip olanlar gaflet ve dalalet ve hatta hiyanet içinde bulunabilirler. Hatta bu iktidar sahipleri şahsi menfaatlerini, müstevlerin siyasi emelleriyle tevhit edebilirler. Millet, fakır u zaruret içinde harap ve bitap düşmüş olabilirler.

Ey Türk İstikbalinin evladı! İşte, bu ahval ve şartlar içinde dahi, vazifen; Türk istiklal ve cumhuriyetini kurtarmaktır! Muhtaç olduğun kudret, damarlarındaki asil kanda, mevcuttur!

M. Akif ERSOY



"Öğretmenler! Cumhuriyet sizden düşünceleri hür, vicdanı hür, irfanı hür nesiller ister."

Okul/Kurum Bilgileri:

İli:ADANA		İlçesi: ÇUKUROVA	
Adres:	HUZUREVLERİ MAH. 77022 SK. İBNİ SİNA İLK-ORTA OKULU BLOK NO 4 ÇUKUROVA / ADANA	Coğrafi Konum (link)	https://ibnisinaaoo.meb.k12.tr/tema/harita.php
Telefon Numarası :	0(322) 224 0117	Faks Numarası:	
e- Posta Adresi:	726805@meb.k12.tr	Web sayfası adresi:	https://ibnisinaaoo.meb.k12.tr/
Kurum Kodu:	726804 - 726805	Öğretim Şekli:	İkili Eğitim

Sunuş

Okulumuz 1983 yılında İbn-i Sina İlkokulu olarak eğitim öğretime başlamıştır. 1997 yılında İbn-i Sina İlköğretim Okulu adını almıştır. 1998 yılında yaşanan büyük Adana depreminde sonradan yapılan ek bina hasar görmüş ve çeşitli tadilatlardan geçirilmiştir. 2011-2012 Eğitim-Öğretim yılında Valiliğimiz kararıyla bina taliye edilmiş ve yıkımına karar verilmiştir. 2012 yılında 6287 Sayılı Kanunun çıkmasıyla Okulumuz İbn-i Sina İlkokulu ve Ortaokulu adını almıştır. Okulumuz 2011-2012 eğitim öğretim yılında İlhan Atış Anadolu Lisesine, 2012-2013 Eğitim Öğretim Yılında ise Gönül-Ferhat Baykara İlkokuluna taşınarak eğitim öğretim faaliyetlerini yapmıştır. 2013-2014 Eğitim yılından itibaren ise İl Özel İdaresi tarafından Faaliyete geçirilen 28 derslikli yeni binasıyla birlikte A-Blok ve 6 derslikli B blok binası olmak üzere iki binada İbn-i Sina İlkokulu-Ortaokulu olarak ikili eğitim yapılmaktadır.



2020 yılında dünyaca yaşanan pandemi ve ardından 2023 yılında ilimizi de derinden sarsan asrın felaketi 06 Şubat depremlerinin olumsuz sürecinin izlerinin silinmeye başladığı bir dönemde öğrenci, öğretmen ve veli dayanışması ile ortak hedeflere dönük bir vizyonla daha başarılı, daha temiz ve hijyenik, daha güvenli bir eğitim öğretim ortamına sahip bir kurum olma hedeflerimize ulaşmak için "İbn-i Sina Ortaokulu; Bilim, Ahlak, Başarı Yolu" diyerek çalışmalarımızı 2024-2028 stratejik planlamalarıyla sürdürmekteyiz.

Alışlagelmiş düşüncelerin ötesinde geleceğin eğitim dünyasında etkili olacağına inandığımız öğrencilerin ferdi kabiliyetlerine bağlı olarak geliştirilen eğitim anlayışının ön plana çıkacağı gerçeğidir. Bu noktada öğrencilerin potansiyellerinin dengeli gelişimi ve özellikle çocuk yaşta başlayan karakter eğitimi hayati öneme sahiptir. İnsanların farklı kişiliklere ve mizaçlara sahip olduğu gerçeğinden hareketle bireylere özgü olarak karakter eğitimi ve potansiyel gelişimi uygulanmalıdır. Bu noktada okulumuz hem ilkokul hem ortaokul kurumu olmasını avantaja çevirebilecek potansiyelde bulunmaktadır. İlkokuldan okulumuza başlayan öğrencilerimize "Başarıya Atılan İlk Adım" sonrasında ortaokuldan devamla "Bilim, Ahlak, Başarı Yolu" vizyonunu "Erdem ve Başarı" ortak sloganımızla ortaya koymaya çalışmaktayız.

Bu kapsamda çalışmalarımızı; 2023-2024 eğitim öğretim yılı itibariyle Adana İl Milli Eğitim Müdürlüğümüzün satratejik plan hedefleri çerçevesinde öğrencilerimizin potansiyelleri, yetenekleri ve taleplerini dikkate alarak, imkanlar dahilinde veli beklentilerini azami oranda karşılayacak şekilde öğretmenlerimizin katkı ve destekleri ile ekip ruhu içinde yapmaktayız. Bütün öğrenci, öğretmen ve velilerimize desteklerinden dolayı teşekkür ediyorum.

İsmail SÖĞÜT
İbn-i Sina İlkokulu/Ortaokulu Müdürü

İçindekiler

SUNUŞ.....	4
İÇİNDEKİLER	5
BÖLÜM I: GİRİŞ VE PLAN HAZIRLIK SÜRECİ	6
BÖLÜM II: DURUM ANALİZİ	7-33
OKULUN KISA TANITIMI/TARİHÇE.....	8
OKULUN MEVCUT DURUMU:.....	9-13
Temel İstatistikler/Okul Künyesi.....	9
Çalışan Bilgileri.....	10
Okul Bina ve Alanları.....	11
Sınıf ve Öğrenci Bilgileri.....	11-13
Donanım ve Teknolojik Kaynaklar.....	13
Gelir-Gider Bilgileri.....	13
PAYDAŞ ANALİZİ	14-23
PESTLE ANALİZİ.....	23
GZFT (GÜÇLÜ, ZAYIF, FIRSAT, TEHDİT) ANALİZİ	24-28
GELİŞİM VE SORUN ALANLARI	28-30
BÖLÜM III: MİSYON, VİZYON VE TEMEL DEĞERLER	30-31
BÖLÜM IV: AMAÇ, HEDEF VE EYLEMLER	32-43
TEMA I: EĞİTİM VE ÖĞRETİME ERİŞİM.....	32
TEMA II: EĞİTİM VE ÖĞRETİMDE KALİTENİN ARTIRILMASI	35
TEMA III: KURUMSAL KAPASİTE.....	39
BÖLÜM V: MALİYETLENDİRME.....	42
BÖLÜM VI: İZLEME VE DEĞERLENDİRME	42
EKLER:	

BÖLÜM I: GİRİŞ ve PLAN HAZIRLIK SÜRECİ

2024-2028 dönemi stratejik plan hazırlanması süreci Strateji Geliştirme Kurulu ve Stratejik Planlama Ekibinin oluşturulması ile başlamıştır. Ekip tarafından oluşturulan çalışma takvimi kapsamında ilk aşamada stratejik planlama hedefleri gözden geçirilmiş olup analiz edilmiştir. Ardından mevcut durum analizi çalışmaları yapılmış ve paydaşlarımızın plan sürecine aktif katılımını sağlamak ve veriler elde etmek için anketler, toplantılar ve görüşmeler yapılmıştır.

Durum analizinin ardından geleceğe yönelim bölümüne geçilerek okulumuzun amaç, hedef, gösterge ve eylemleri belirlenmiştir. Çalışmaları yürüten ekip ve kurul bilgileri altta verilmiştir.

İBN-İ SİNA İLKOKULU-ORTAOKULU 2024-2028 STRATEJİ GELİŞTİRME KURULU VE STRATEJİK PLANLAMA EKİBİ

SIRA NO	ADI SOYADI	GÖREVİ	GÖREVİ	İMZA
1	SALAHATTİN SÖNMEZ	MÜDÜR YARDIMCISI	EKİP BAŞKANI	
2	OSMAN M. GÖKDAL	MÜDÜR YARDIMCISI	BAŞKAN YARDIMCISI	
3	ALİ OSMAN AKSOY	TÜRKÇE ÖĞRETMENİ	ÜYE	
3	KUBİLAY YEŞİLLİ	İNGİLİZCE ÖĞRETMENİ	ÜYE	
4	RUKİYE DEMİREL	SOSYAL BİLGİLER ÖĞRETMENİ	ÜYE	
5	RESUL YÜCELİ	SINIF ÖĞRETMENİ	ÜYE	
6	AYŞE GÖK	SINIF ÖĞRETMENİ	ÜYE	
7	MEHMET ULUSOY	TEKNOLOJİ TASARIM ÖĞRETMENİ	ÜYE	
8	HACI A. KETE	BİLİŞİM TEKNOLOJİLERİ ÖĞRETMENİ	ÜYE	
9	HAVVA SARIGÜN	İNGİLİZCE ÖĞRETMENİ	ÜYE	
10	AYŞE DUYUL	BEDEN EĞİTİMİ ÖĞRETMENİ	ÜYE	

BÖLÜM II: DURUM ANALİZİ

Durum analizi bölümünde okulumuzun mevcut durumu ortaya konularak neredeyiz sorusuna yanıt bulunmaya çalışılmıştır.

Bu kapsamda okulumuzun kısa tanıtımı, okul künyesi ve temel istatistikleri, paydaş analizi ve görüşleri ile okulumuzun Güçlü, Zayıf, Fırsat ve Tehditlerinin (GZFT) ele alındığı analize yer verilmiştir.



Okulun Kısa Tanıtımı - Kurumsal Tarihçe

Okulumuz İbn-i Sina İlkokulu / Ortaokulu Adana'nın büyük merkez ilçelerinden olan Çukurova'nın Huzurevleri Mahallesi 77020 Sokak üzerindedir. Bu bölge kentsel dönüşümün hızlı yaşandığı, nüfusun hızla arttığı, farklı sosyoekonomik düzeylerin bir arada olduğu bir yerleşim alanındadır. Adını bir tıp Âlimi olan İbn-i Sina'dan almıştır. 1983 yılında öğretime açılmıştır. Okulumuz A Blok 28 derslikli, B blok 6 Derslikli olup tam gün eğitim yapmaktadır. Okul bünyesinde 1 Görsel Sanatlar Atölyesi,1 Teknoloji Tasarım Atölyesi, 1 BT Sınıfı, 1 Kütüphane,1 Rehberlik Servisi, 1 Çok Amaçlı salon, 2 Özel Öğretim Destek Odası, 1 mini futbol sahası, 1 mini basketbol sahası bulunmaktadır. 25 Derslikte etkileşimli tahtalar vardır. Öğretmenlerimiz etkileşimli tahta kullanımı ile ilgili eğitimlerden geçmiştir. Teknolojiyi aktif bir şekilde kullanmaktadırlar. İbn-i Sina İlkokulunda Bir Müdür Yardımcısı, üç rehber öğretmen, bir İngilizce öğretmeni, 4 Anasınıfı öğretmeni ve 17 sınıf öğretmeni görev yapmaktadır. İbn-i Sina Ortaokulunda ise 1 Müdür yardımcısı 28 öğretmen ve 1 rehber öğretmen görev yapmaktadır. İbn-i Sina İlkokulu öğrenci mevcudu 537, İbn-i Sina Ortaokulu öğrenci mevcudu 375 olup Okul Müdürlüğü İbn-i Sina İlkokulundadır. İbn-i Sina İlkokulunda kadrolu 2 engelli hizmetli personel, 1 engelli Memur bulunmaktadır. Temizlik personeli açığı İŞKUR dan gelen personellerle ve Okul Aile Birliği tarafından hizmet satın alma yoluyla çalıştırılan personeller tarafından kapatılmaktadır. Okulda yürütülen ders dışı eğitimler, kurslar, egzersiz çalışmaları, sanatsal ve sportif faaliyetler öğrenci başarısını gün geçtikçe yükseltmektedir. Her yıl çeşitli sayıda öğrencimiz sınavla öğrenci alan liselere öğrencilerimiz yerleşmektedir. Okulumuzda ulaşım sorunu yoktur. Şehir merkezine otobüs ve dolmuşlarla ulaşım yapılır. Okulumuzda Özel Öğretime İhtiyacı Olan Tanılaması yapılmış öğrencilere ve ailelerine destek odalarında aktif eğitim verilmektedir. Velilere, öğretmenlere ve öğrencilere bireysel ve seminer şeklinde eğitimleri verilmektedir. Okulumuzda akademik başarıyla birlikte; araştırmacı, topluma duyarlı, evrensel insan haklarına saygılı, etik ve değerler eğitimi yönünden donanımlı, medeniyet bilinci yüksek bireyler yetiştirmeyi hedefliyoruz. Okulumuzda farklılıklara duyarlı, saygılı, hoşgörülü, açık fikirli, ön yargısız bireyler yetiştirmeye özen gösteriyoruz. Risk oluşturabilecek öğrencilerin belirlenmesi ve zorbalığa uğrayan öğrencilerin tespiti ile ilgili okulumuzda her yıl düzenli aralıklarla test ve anketler uygulanmaktadır. Elde edilen sonuçlar doğrultusunda bu öğrencilerle yaşam becerilerini güçlendirmek amaçlı grup çalışmaları yapılmaktadır. Öğrencilerimizin okuduğunu anlatma, ifade etme becerilerini geliştirmek için "Adana Okuyor" kampanyası ve ayrıca "Sıfır Atık Projesi" uygulanmaktadır.



2019-2023 STRATEJİK PLANIN DEĞERLENDİRİLMESİ

Müdürlüğümüz için; stratejik plan hazırlamak ne kadar önemli ise hazırlanmış planı izlemek ve değerlendirmek de o kadar önemlidir. Stratejik planlarda yer alan amaç ve hedeflere ulaşma durumlarının tespit edilmesi, varsa hedeften sapmaların belirlenmesi, gerekli tedbirlerin alınması ve çözüm yollarının üretilmesi ancak düzenli aralıklarla yapılan izleme ve değerlendirme faaliyetleri ile mümkün olmaktadır. Süreç içerisinde karşılaşılan en önemli güçlüklerden biri, stratejik planlamanın nispeten yasal bir zorunluluktan ibaret olarak algılanmasıdır. Plan hazırlık döneminde bu konularda iyileşme sağlandığı, stratejik yönetime ilişkin farkındalık düzeyinin yükseldiği ve üst yönetim katkısının arttığı gözlemlenmiştir.

2019-2023 Stratejik planında 21 Amaç, 25 hedef ve 32 performans göstergesi yer almıştır. Katılımcı bir yöntemle hazırladığımız bu planda yer alan amaç, hedef ve göstergelerin gerçekleştirilmesi için belirlenen strateji ve faaliyetlerin zamanında gerçekleştirilmesi önemlidir.

2019-2023 Stratejik Planı kapsamındaki Eylem Planı'nda yer alan amaç ve hedeflere ulaşabilmek için 20 adet strateji ve 43 adet eylem planlanmıştır.

2019-2023 Stratejik Plan döneminde göstergelerin hedeften uzaklaşma nedenlerine bakıldığında; 2020 yılında tüm dünyada görülen Covit-19 salgının etkilerinden dolayı kurumlarımızda alınan tedbirler doğrultusunda yürütülen eğitim ve öğretim faaliyetlerinin iptal edildiği ya da ilerleyen dönem için planlandığı görülmüştür. Salgın koşullarının dışında sistemin kurulamaması, talep oluşmaması, kaynak(bütçe) ihtiyacı ve ilimizin 2023 yılında yaşadığı deprem felaketi gibi durumların da stratejik planın uygulanmasına dair olumsuz etkilerinin olduğu görülmüştür. Ancak yeni stratejik plan döneminde okullarımızda yaşanan geçmiş öğrenme kayıpları telafi edilerek sosyal, kültürel, bilimsel ve sportif faaliyetlere hız verilecektir.

Okulun Mevcut Durumu (Temel İstatistikler)

Okulumuzun temel girdilerine ilişkin bilgiler altta yer alan okul künyesine ilişkin tabloda yer almaktadır.

Temel Bilgiler Tablosu- Okul Künyesi

İli: ADANA		İlçesi: ÇUKUROVA	
Adres:	Huzurevleri Mah.77020 Sok. No:1 Çukurova/ADANA	Coğrafi Konum (link):	http://ibnisinaaoo.meb.k12.tr/tema/iletisi.m.php 37°01'47.6"N 35°17'09.8"E
Telefon Numarası:	0(322) 224 01 17	Faks Numarası:	-
e- Posta Adresi:	726804@meb.k12.tr 726805@meb.k12.tr	Web sayfası adresi:	http://ibnisinaaoo.meb.k12.tr
Kurum Kodu:	İbn-i Sina Ortaokulu: 726804 İbn-i Sina İlkokulu: 726805	Öğretim Şekli:	(İkili Eğitim)

Okulun Hizmete Giriş Tarihi : 1983			Toplam Çalışan Sayısı*		62
Öğrenci Sayısı:	Kız	İlkokul :246 Ortaokul :171	Öğretmen Sayısı	Kadın	38
	Erkek	İlkokul :291 Ortaokul :159		Erkek	20
				Yardımcı Personel	4
	Toplam	537 + 330		Toplam	62
Derslik Başına Düşen Öğrenci Sayısı			:21	Şube Başına Düşen Öğrenci Sayısı :23	
Öğretmen Başına Düşen Öğrenci Sayısı			:20	Şube Başına 30'dan Fazla Öğrencisi Olan Şube Sayısı	
Öğrenci Başına Düşen Toplam Gider Miktarı			165 TL	Öğretmenlerin Kurumdaki Ortalama Görev Süresi	

Çalışan Bilgileri Tablosu

Unvan*	Erkek	Kadın	Toplam
Okul Müdürü ve Müdür Yardımcısı	3	0	3
Okulöncesi Öğretmeni	-	4	4
Sınıf Öğretmeni	6	12	18
BT Formatör	1		1
Branş Öğretmeni	10	18	28
Rehber Öğretmen	-	3	3
Memur	-	1	1
Usta Öğretici	-	-	-
Yardımcı Personel	1	3	4
Güvenlik Personeli	-	1	1
Toplam Çalışan Sayıları	21	42	63

Okulumuz Bina ve Alanları

Okulumuzun binası ile açık ve kapalı alanlarına ilişkin temel bilgiler altta yer almaktadır.

Okul Yerleşkesine İlişkin Bilgiler

Okul Bölümleri*		Özel Alanlar	Var	Yok
Okul Kat Sayısı	A blok: Zemin+3 B Blok : Zemin+1	Çok Amaçlı Salon	x	
Derslik Sayısı	34	Çok Amaçlı Saha		x
Derslik Alanları (m2)	49	Kütüphane	x	
Kullanılan Derslik Sayısı	34	Fen Laboratuvarı		x
İube Sayısı	34	Bilgisayar Laboratuvarı	x	
İdari Odaların Alanı (m2)	32+30+16	İş Atölyesi	x	
Öğretmenler Odası (m2)	49	Beceri Atölyesi		x
Okul Oturum Alanı (m2)	1000 + 700	Pansiyon		x
Okul Bahçesi (Açık Alan)(m2)	1000			
Okul Kapalı Alan (m2)	1700			
Sanatsal, bilimsel ve sportif amaçlı toplam alan (m ²)	600			
Kantin (m2)	30			
Tuvalet Sayısı	24			

Sınıf ve Öğrenci Bilgileri

Okulumuzda yer alan sınıfların öğrenci sayıları alttaki tabloda verilmiştir.

Sınıf/Şube	Erkek Öğrenci Sayısı	Kız Öğrenci Sayısı	Sınıf Toplamı
5. Sınıf / A Şubesi	18	14	32
5. Sınıf / B Şubesi	15	12	27
SINIF GENELİNDE TOPLAM:	33	26	59
6. Sınıf / A Şubesi	10	11	21
6. Sınıf / B Şubesi	7	18	25
6. Sınıf / C Şubesi	11	11	22
6. Sınıf / D Şubesi	9	14	23
SINIF GENELİNDE	37	54	91

TOPLAM:			
7. Sınıf / A Şubesi	9	15	20
7. Sınıf / B Şubesi	13	9	22
7. Sınıf / C Şubesi	12	10	22
7. Sınıf / D Şubesi	9	13	22
SINIF GENELİNDE TOPLAM:	43	47	90
TOPLAM:			
8. Sınıf / A Şubesi	12	10	20
8. Sınıf / B Şubesi	11	9	20
8. Sınıf / C Şubesi	16	11	27
8. Sınıf / D Şubesi	7	14	21
SINIF GENELİNDE TOPLAM:	46	44	90
TOPLAM:			
Toplamlar	159	171	330
:			

Sınıf/Şube	Erkek Öğrenci Sayısı	Kız Öğrenci Sayısı	Sınıf Toplamı
Anasınıfı / A Şubesi	12	9	21
Anasınıfı / B Şubesi	10	10	20
Anasınıfı / C Şubesi	12	8	20
Anasınıfı / D Şubesi	10	10	20
SINIF GENELİNDE TOPLAM:	44	37	81
TOPLAM:			
1. Sınıf / A Şubesi	14	14	28
1. Sınıf / B Şubesi	18	8	26
1. Sınıf / C Şubesi	10	9	19
1. Sınıf / D Şubesi	12	11	23
SINIF GENELİNDE TOPLAM:	54	42	96
TOPLAM:			
2. Sınıf / A Şubesi	15	16	31
2. Sınıf / B Şubesi	13	18	31
2. Sınıf / C Şubesi	16	14	30
2. Sınıf / D Şubesi	19	12	31
SINIF GENELİNDE TOPLAM:	63	60	123
TOPLAM:			
3. Sınıf / A Şubesi	14	15	29
3. Sınıf / B Şubesi	14	13	27

3. Sınıf / C Şubesi	14	12	26
3. Sınıf / D Şubesi	18	11	29
SINIF GENELİNDE TOPLAM:	77	63	140
4. Sınıf / A Şubesi	14	15	29
4. Sınıf / B Şubesi	14	13	27
4. Sınıf / C Şubesi	14	12	26
4. Sınıf / D Şubesi	18	11	29
4. Sınıf/ E Şubesi	77	63	140
SINIF GENELİNDE TOPLAM:	53	44	97
Toplamlar	291	246	537
:			

Donanım ve Teknolojik Kaynaklarımız

Teknolojik kaynaklar başta olmak üzere okulumuzda bulunan çalışır durumdaki donanım malzemesine ilişkin bilgiye alttaki tabloda yer verilmiştir.

Teknolojik Kaynaklar Tablosu

Etkileşimli Tahta Sayısı	34	TV Sayısı	1
Masaüstü Bilgisayar Sayısı	21	Yazıcı Sayısı	6
Taşınabilir Bilgisayar Sayısı	3	Fotokopi Makinası Sayısı	4
Projeksiyon Sayısı	5	İnternet Bağlantı Hızı	16 mbit

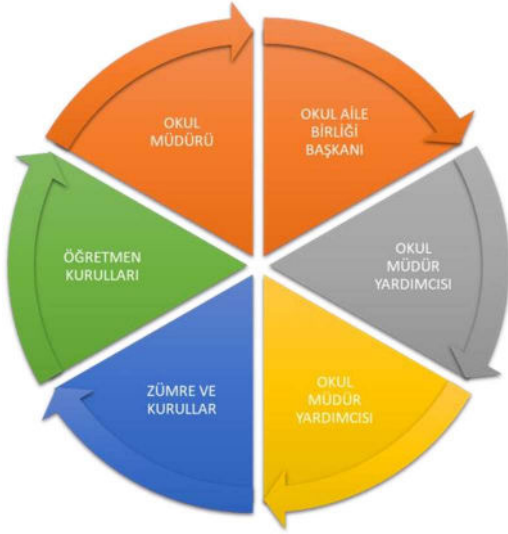
Geçmiş Dönem Gelir ve Gider Bilgisi

Okulumuzun genel bütçe ödenekleri, okul aile birliği gelirleri ve diğer katkılarda dâhil olmak üzere gelir ve giderlerine ilişkin son iki yıl gerçekleşme bilgileri alttaki tabloda verilmiştir.

Yıllar	Gelir Miktarı	Gider Miktarı
2019	40.000	40.000
2020	20.000	20.000
2021	55.000	55.000
2022	60.000	60.000
2023	150.000	150.000

PAYDAŞ ANALİZİ

Kurumumuzun temel paydaşları öğrenci, veli ve öğretmen olmakla birlikte eğitimin dışsal etkisi nedeniyle okul çevresinde etkileşim içinde olunan geniş bir paydaş kitlesi bulunmaktadır. Paydaşlarımızın görüşleri anket, toplantı, dilek ve istek kutuları, elektronik ortamda iletilen önerilerde dâhil olmak üzere çeşitli yöntemlerle sürekli olarak alınmaktadır.



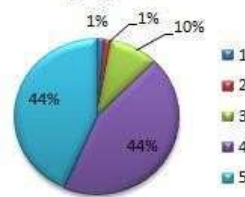
Paydaş anketlerine ilişkin ortaya çıkan temel sonuçlara altta yer verilmiştir :

Öğrenci Anketi Sonuçları:

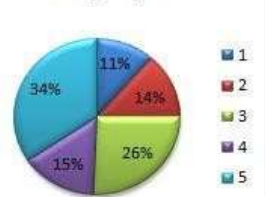
İbn-i Sina Ortaokulu: Ortaokulda toplam 330 öğrenci öğrenim görmektedir. Tesadüfi Örneklem Yöntemine göre seçilmiş toplam 110 öğrenciye uygulanan anket sonuçları aşağıda yer almaktadır.

ÖĞRENCİ GÖRÜŞ VE DEĞERLENDİRMELERİ ANKETİ									
ÖĞRENCİ GÖRÜŞ VE DEĞERLENDİRMELERİ									
Sorular	Sis. D 0	Kabul eden	Kararı Kabul eden	Kararı	Kabul eden	Konu ile Kabul eden	Ankete Katılan	Toplam Puan	Memnuniyet Puanı
a1	5	2	2	14	64	63	150	619	4,13
a2	2	17	20	38	22	51	150	514	3,43
a3	2	19	15	11	41	62	150	556	3,71
a4	2	4	12	35	47	50	150	571	3,81
a5	2	8	4	28	33	83	150	639	4,26
a6	2	8	17	28	24	71	150	577	3,85
a7	2	12	2	6	56	72	150	618	4,12
a8	2	2	10	28	26	82	150	620	4,13
a9	2	21	13	27	30	57	150	533	3,55
a10	2	22	9	40	61	16	150	484	3,23
a11	2	16	7	15	24	86	150	601	4,01
a12	2	22	30	53	19	25	151	442	2,93
a13	2	5	16	17	45	65	150	593	3,95
Toplam	29	150	157	340	492	783	150	7367	3,7764476

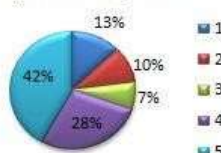
1. Öğretmenlerimle ihtiyaç duyduğumda rahatlıkla görüşebilirim.



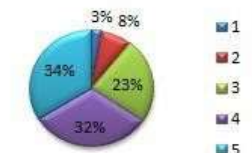
2. Okul müdürü ile ihtiyaç duyduğumda rahatlıkla konuşabiliyorum.

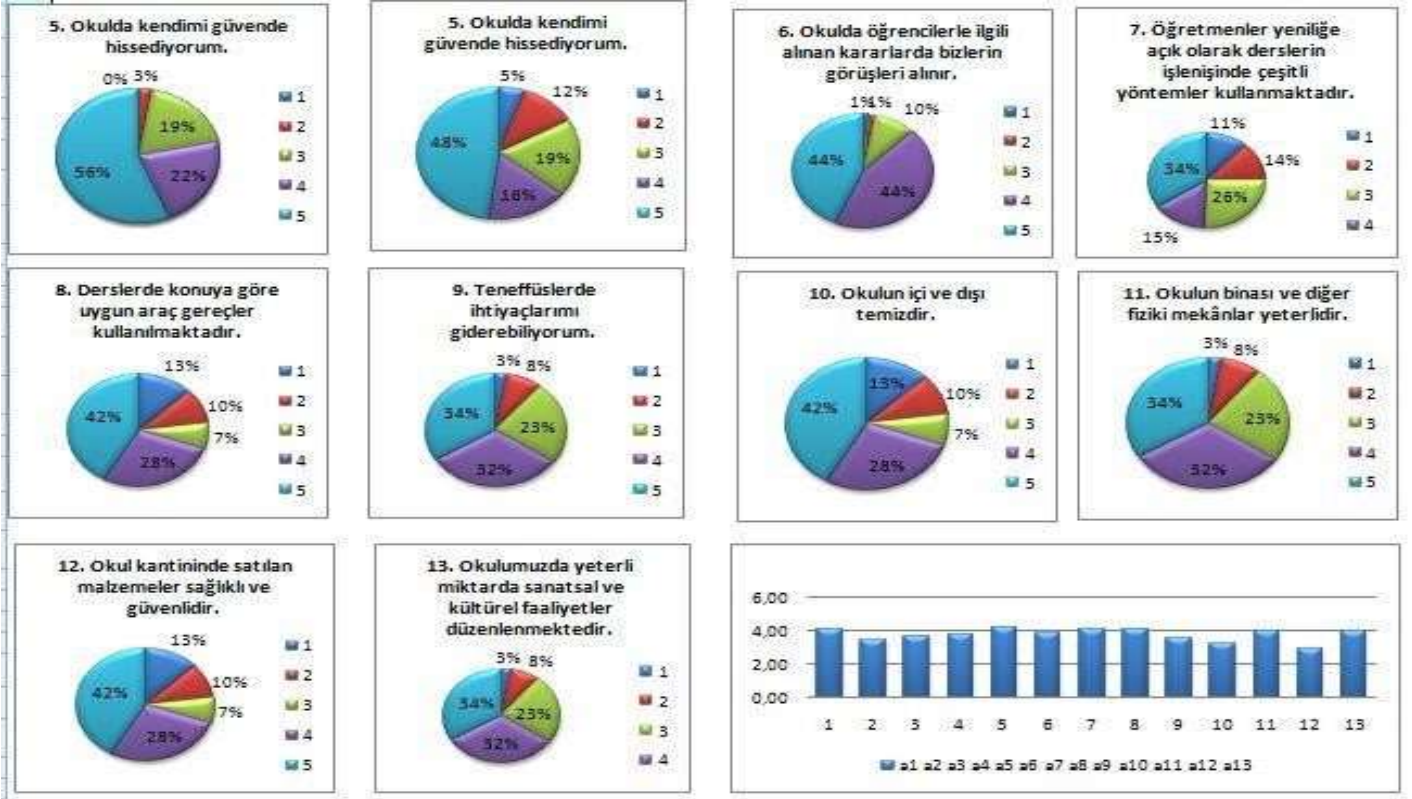


3. Okulun rehberlik servisinden yeterince yararlanabiliyorum.



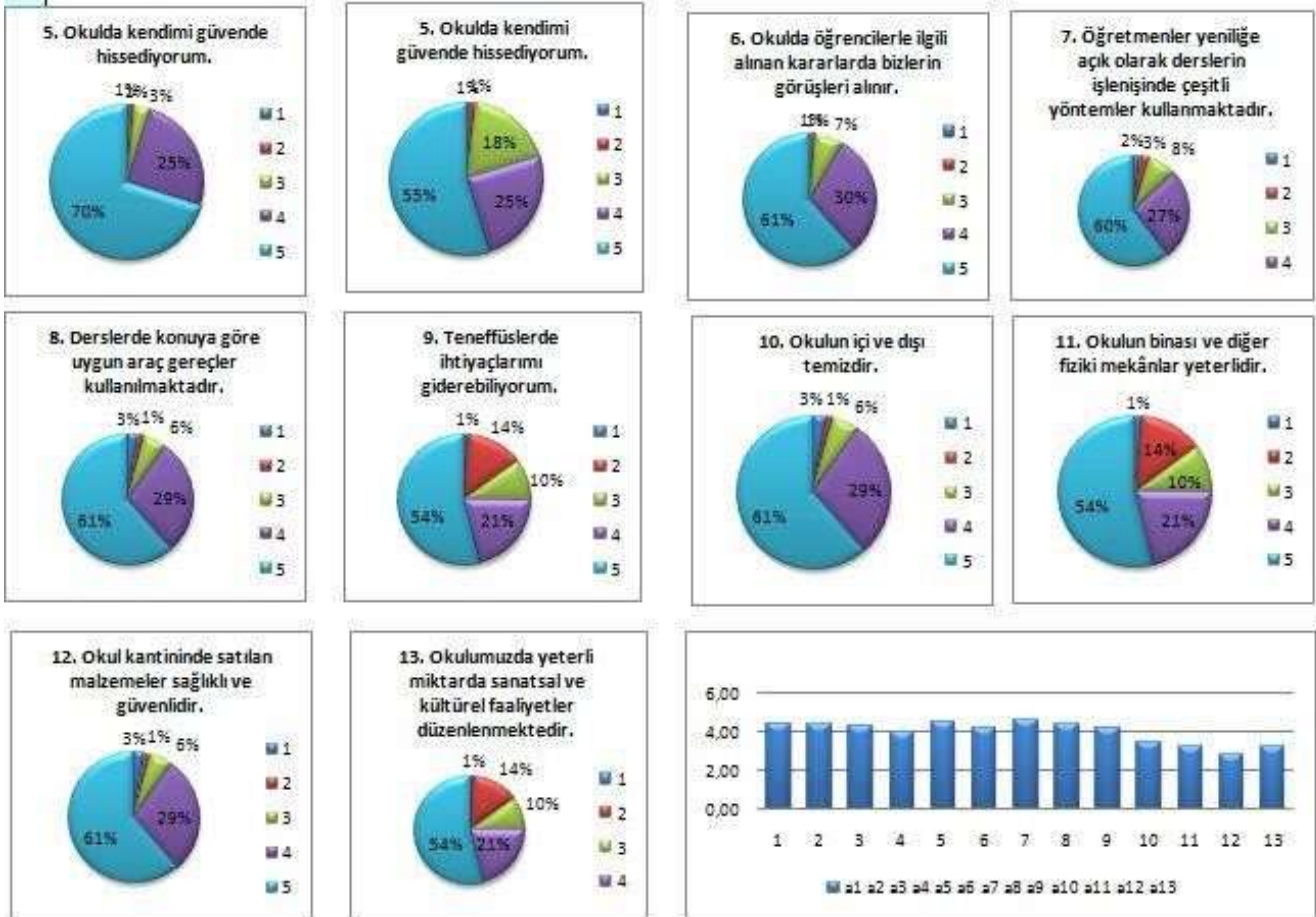
4. Okula ilettiğimiz öneri ve isteklerimiz dikkate alınır.





OGRENCİ GÖRÜŞ VE DEĞERLENDİRMELERİ		PUANI
a1	1. Öğretmenlerimle ihtiyaç duyduğumda rahatlıkla görüşebilirim.	4,13
a2	2. Okul müdürü ile ihtiyaç duyduğumda rahatlıkla konuşabiliyorum.	3,43
a3	3. Okulun rehberlik servisinden yeterince yararlanabiliyorum.	3,71
a4	4. Okula ilettiğimiz öneri ve isteklerimiz dikkate alınır.	3,81
a5	5. Okulda kendimi güvende hissediyorum.	4,26
a6	6. Okulda öğrencilerle ilgili alınan kararlarda bizlerin görüşleri alınır.	3,85
a7	7. Öğretmenler yeniliğe açık olarak derslerin işlenişinde çeşitli yöntemler kullanmaktadır.	4,12
a8	8. Derslerde konuya göre uygun araç gereçler kullanılmaktadır.	4,13
a9	9. Teneffüslerde ihtiyaçlarımı giderebiliyorum.	3,55
a10	10. Okulun içi ve dışı temizdir.	3,23
a11	11. Okulun binası ve diğer fiziki mekânlar yeterlidir.	4,01
a12	12. Okul kantininde satılan malzemeler sağlıklı ve güvenlidir.	2,93
a13	13. Okulumuzda yeterli miktarda sanatsal ve kültürel faaliyetler düzenlenmektedir.	3,95
Genel Memnuniyet Ortalaması:		3,78

İbn-i Sina İlkokulu: İlkokulda toplam 537 öğrenci öğrenim görmektedir. Tesadüfi Örneklem Yöntemine göre seçilmiş toplam 150 öğrenciye uygulanan anket sonuçları aşağıda yer almaktadır.

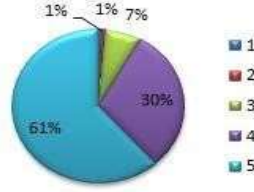


ÖĞRENCİ GÖRÜŞ VE DEĞERLENDİRMELERİ ANKETİ

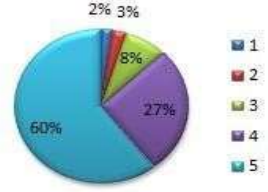
ÖĞRENCİ GÖRÜŞ VE DEĞERLENDİRMELERİ

Sorular	Sis. D 0	Kabuluyorum	Kısmen Kabuluyorum	Kararsızım	Kabuluyorum	Kesinlikle Kabuluyorum	Ankete Katılan	Toplam Puan	Memnuniyet Puanı
a1	2	1	1	10	45	91	150	668	4,45
a2	1	3	4	12	40	90	150	657	4,38
a3	5	4	2	8	42	89	150	645	4,30
a4	3	2	20	15	31	79	150	606	4,04
a5	3	1	1	5	37	103	150	681	4,54
a6	2	1	2	27	37	81	150	639	4,26
a7	4	0	0	4	34	108	150	688	4,59
a8	8	0	0	3	49	90	150	655	4,37
a9	16	0	1	1	34	98	150	631	4,21
a10	2	17	29	17	28	57	150	523	3,49
a11	1	19	29	33	31	37	150	485	3,23
a12	4	17	26	23	22	16	108	306	2,83
a13	0	30	17	24	44	35	150	487	3,25
Toplam	51	95	132	182	474	974	150	7671	3,9948718

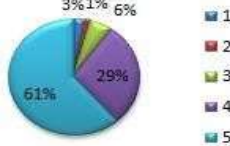
1. Öğretmenlerimle ihtiyaç duyduğumda rahatlıkla görüşebilirim.



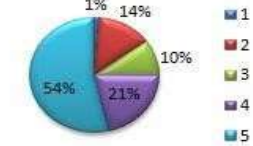
2. Okul müdürü ile ihtiyaç duyduğumda rahatlıkla konuşabiliyorum.



3. Okulun rehberlik servisinden yeterince yararlanabiliyorum.



4. Okula ilettiğimiz öneri ve isteklerimiz dikkate alınır.

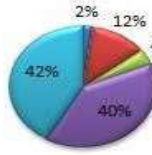


ÖĞRENCİ GÖRÜŞ VE DEĞERLENDİRMELERİ		PUANI
a1	1. Öğretmenlerimle ihtiyaç duyduğumda rahatlıkla görüşebilirim.	4,45
a2	2. Okul müdürü ile ihtiyaç duyduğumda rahatlıkla konuşabiliyorum.	4,38
a3	3. Okulun rehberlik servisinden yeterince yararlanabiliyorum.	4,30
a4	4. Okula ilettiğimiz öneri ve isteklerimiz dikkate alınır.	4,04
a5	5. Okulda kendimi güvende hissediyorum.	4,54
a6	6. Okulda öğrencilerle ilgili alınan kararlarda bizlerin görüşleri alınır.	4,26
a7	7. Öğretmenler yeniliğe açık olarak derslerin işlenişinde çeşitli yöntemler kullanmaktadır.	4,59
a8	8. Derslerde konuya göre uygun araç gereçler kullanılmaktadır.	4,37
a9	9. Teneffüslerde ihtiyaçlarımı giderebiliyorum.	4,21
a10	10. Okulun içi ve dışı temizdir.	3,49
a11	11. Okulun binası ve diğer fiziki mekânlar yeterlidir.	3,23
a12	12. Okul kantininde satılan malzemeler sağlıklı ve güvenlidir.	2,83
a13	13. Okulumuzda yeterli miktarda sanatsal ve kültürel faaliyetler düzenlenmektedir.	3,25
Genel Memnuniyet Ortalaması:		3,99

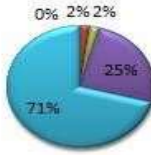
Öğretmen Anketi Sonuçları: İlkokulda toplam 26, Ortaokulda toplam 30 olmak üzere okulumuzda çalışan 56 öğretmenimizden 52 sinin katıldığı anket sonuçları aşağıda yer almaktadır.

ÖĞRETMEN GÖRÜŞ VE DEĞERLENDİRMELERİ ANKETİ									
ÖĞRETMEN GÖRÜŞ VE DEĞERLENDİRMELERİ ANKETİ									
Sorular	Sis. D 0	Kadınıyorum	Kadın Kadınıyorum	Kararımın	Kadınıyorum	Konuldu Kadın	Ankete Katılan	Toplam Puan	Memnuniyet Puanı
a1	2	1	6	2	19	20	50	195	3,90
a2	2	0	1	1	12	34	50	223	4,46
a3	2	1	5	5	12	25	50	199	3,98
a4	2	0	0	2	14	27	50	202	4,04
a5	2	1	1	9	13	24	50	202	4,04
a6	2	1	4	6	9	28	50	203	4,06
a7	2	1	3	7	7	30	50	206	4,12
a8	2	6	1	4	10	27	50	195	3,90
a9	3	0	5	1	14	27	50	204	4,08
a10	2	6	1	3	11	27	50	196	3,92
a11	2	0	0	0	19	29	50	221	4,42
a12	2	6	8	8	17	13	54	179	3,31
a13	2	0	5	0	11	32	50	214	4,28
Toplam	27	28	40	48	168	343	50	2639	4,0396011

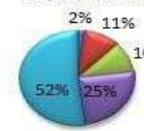
1. Okulumuzda alınan kararlar, çalışanların katılımıyla alınır.



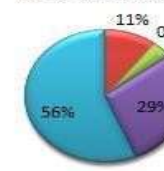
2. Kurumdaki tüm duyurular çalışanlara zamanında iletilir.



3. Her türlü ödüllendirmede adil olma, tarafsızlık ve objektiflik esastır.



4. Kendimi, okulun değerli bir üyesi olarak görürüm.



5. Çalıştığım okul bana kendimi geliştirme imkânı tanımaktadır.



5. Çalıştığım okul bana kendimi geliştirme imkânı tanımaktadır.



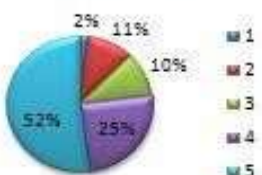
6. Okul, teknik araç ve gereç yönünden yeterli donanıma sahiptir.



7. Okulda çalışanlara yönelik sosyal ve kültürel faaliyetler düzenlenir.



8. Okulda öğretmenler arasında ayrım yapılmamaktadır.



9. Okulumuzda yerelde ve toplum üzerinde olumlu etki bırakacak çalışmalar yapılmaktadır.



10. Yöneticilerimiz, yaratıcı ve yenilikçi düşüncelerin üretimini teşvik etmektedir.



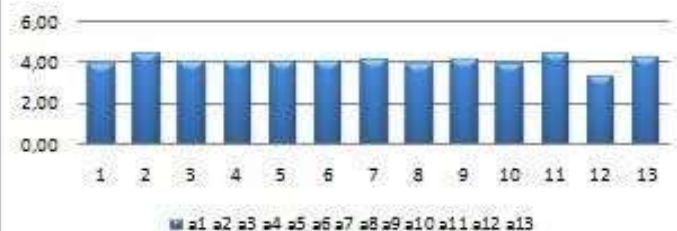
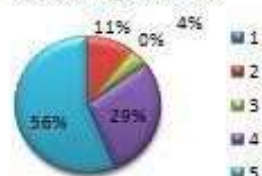
11. Yöneticiler, okulun vizyonunu, stratejilerini, iyi leştirmeye açık alanlarını vs. çalışanlarla paylaşır.



12. Okulumuzda sadece öğretmenlerin kullanımına tahsis edilmiş yerler yeterlidir.



13. Alanıma ilişkin yenilik ve gelişmeleri takip eder ve kendimi güncellerim.



ÖĞRETMEN GÖRÜŞ VE DEĞERLENDİRMELERİ ANKETİ		PUANI
a1	1. Okulumuzda alınan kararlar, çalışanların katılımıyla alınır.	3,90
a2	2. Kurumdaki tüm duyurular çalışanlara zamanında iletilir.	4,46
a3	3. Her türlü ödüllendirmede adil olma, tarafsızlık ve objektiflik esastır.	3,98
a4	4. Kendimi, okulun değerli bir üyesi olarak görürüm.	4,04
a5	5. Çalıştığım okul bana kendimi geliştirme imkânı tanımaktadır.	4,04
a6	6. Okul, teknik araç ve gereç yönünden yeterli donanıma sahiptir.	4,06
a7	7. Okulda çalışanlara yönelik sosyal ve kültürel faaliyetler düzenlenir.	4,12
a8	8. Okulda öğretmenler arasında ayrım yapılmamaktadır.	3,90
a9	9.Okulumuzda yerelde ve toplum üzerinde olumlu etki bırakacak çalışmalar yapmaktadır.	4,08
a10	10.Yöneticilerimiz, yaratıcı ve yenilikçi düşüncelerin üretilmesini teşvik etmektedir.	3,92
a11	11. Yöneticiler, okulun vizyonunu, stratejilerini, iyileştirmeye açık alanlarını vs. çalışanlarla paylaşır.	4,42
a12	12.Okulumuzda sadece öğretmenlerin kullanımına tahsis edilmiş yerler yeterlidir.	3,31
a13	13. Alanıma ilişkin yenilik ve gelişmeleri takip eder ve kendimi güncellerim.	4,28
Genel Memnuniyet Ortalaması:		4,04

Veli Anketi Sonuçları:

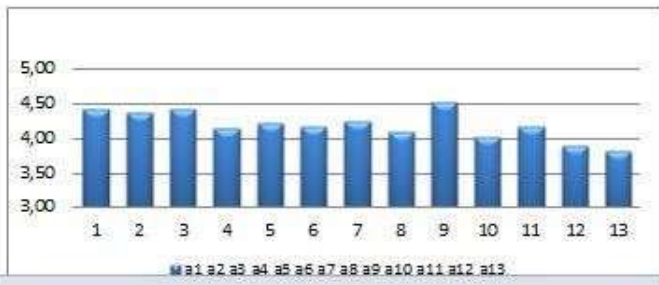
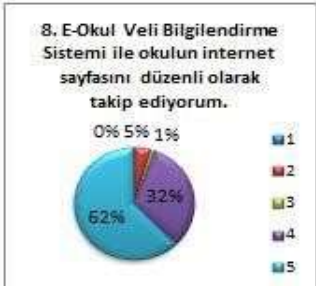
İbn-i Sina Ortaokulu:

Ortaokulda toplam 330 öğrenci öğrenim görmektedir. Tesadüfi Örneklem Yöntemine göre seçilmiş toplam 95 öğrenci velisine uygulanan anket sonuçları aşağıda yer almaktadır.

VELİ GÖRÜŞ VE DEĞERLENDİRMELERİ ANKETİ

VELİ GÖRÜŞ VE DEĞERLENDİRMELERİ ANKETİ

Sorular	Sis. D 0	Katılmıyorum	Kısmen Katılmıyorum	Kararsızım	Katılıyorum	Kesinlikle Katılıyorum	Ankete Katılan	Toplam Puan	Memnuniyet Puanı
a1	5	3	4	0	46	102	160	705	4,41
a2	2	0	4	4	70	80	160	700	4,38
a3	4	0	7	2	50	97	160	705	4,41
a4	2	6	13	11	45	83	160	660	4,13
a5	2	6	6	17	42	87	160	672	4,20
a6	4	2	7	7	71	69	160	666	4,16
a7	2	5	6	7	59	81	160	679	4,24
a8	3	3	12	11	63	68	160	652	4,08
a9	3	0	4	2	48	103	160	721	4,51
a10	3	8	14	14	40	81	160	643	4,02
a11	3	4	13	6	52	82	160	666	4,16
a12	2	8	19	15	42	68	154	599	3,89
a13	4	9	25	11	39	72	160	608	3,80
Toplam	39	54	134	107	667	1073	160	8676	4,1823739



VELİ GÖRÜŞ VE DEĞERLENDİRMELERİ ANKETİ		PUANI
a1	1. İhtiyaç duyduğumda okul çalışanlarıyla rahatlıkla görüşebiliyorum.	4,41
a2	2. Bizi ilgilendiren okul duyurularını zamanında öğreniyorum.	4,38
a3	3. Öğrencimle ilgili konularda okulda rehberlik hizmeti alabiliyorum.	4,41
a4	4. Okula ilettiğim istek ve şikâyetlerim dikkate alınıyor.	4,13
a5	5. Öğretmenler yeniliğe açık olarak derslerin işlenişinde çeşitli	4,20
a6	6. Okulda yabancı kişilere karşı güvenlik önlemleri alınmaktadır.	4,16
a7	7.Okulda bizleri ilgilendiren kararlarda görüşlerimiz dikkate alınır.	4,24
a8	8. E-Okul Veli Bilgilendirme Sistemi ile okulun internet sayfasını düzenli	4,08
a9	9. Çocuğumun okulunu sevdiğini ve öğretmenleriyle iyi anlaştığını	4,51
a10	10. Okul, teknik araç ve gereç yönünden yeterli donanıma sahiptir.	4,02
a11	11. Okul her zaman temiz ve bakımlıdır.	4,16
a12	12. Okulun binası ve diğer fiziki mekânlar yeterlidir.	3,89
a13	13.Okulumuzda yeterli miktarda sanatsal ve kültürel faaliyetler düzenlenmektedir.	3,80
Genel Memnuniyet Ortalaması:		4,18

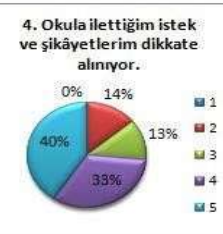
İbn-i Sina İlkokulu:

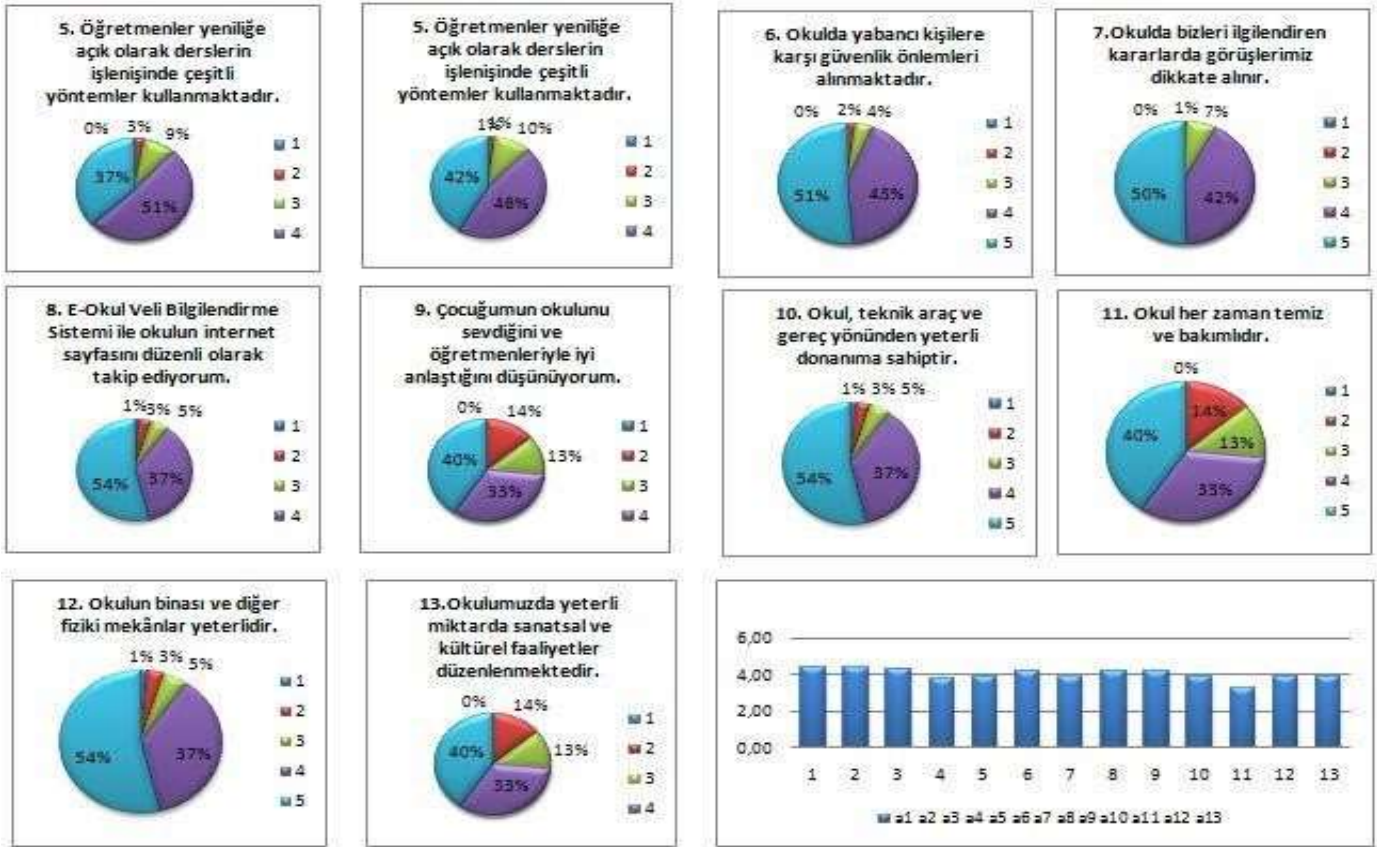
İlkokulda toplam 537 öğrenci öğrenim görmektedir. Tesadüfi Örneklem Yöntemine göre seçilmiş toplam 151 öğrenci velisine uygulanan anket sonuçları aşağıda yer almaktadır.

VELİ GÖRÜŞ VE DEĞERLENDİRMELERİ ANKETİ

VELİ GÖRÜŞ VE DEĞERLENDİRMELERİ ANKETİ

Sorular	Sis. D 0	Kabul etmem	Kısmen Kabul etmem	Kararsız	Kabul etmem	Kabul etmem	Ankete Katılan	Toplam Puan	Memnuniyet Puanı
a1	1	0	3	6	64	77	151	665	4,40
a2	2	0	1	10	63	75	151	659	4,36
a3	4	0	5	7	54	79	151	644	4,26
a4	8	0	20	18	47	58	151	572	3,79
a5	13	0	4	12	71	51	151	583	3,86
a6	2	1	2	15	69	62	151	636	4,21
a7	2	0	26	14	57	52	151	582	3,85
a8	3	0	8	11	46	80	151	636	4,21
a9	4	0	5	13	62	67	151	632	4,19
a10	4	1	10	23	64	49	151	591	3,91
a11	9	0	40	11	45	38	151	491	3,25
a12	1	1	30	11	43	64	150	586	3,91
a13	1	0	24	21	33	69	151	591	3,91
Toplam	54	19	178	172	718	821	151	7868	4,0101409





VELİ GÖRÜŞ VE DEĞERLENDİRMELERİ ANKETİ		PUANI
a1	1. İhtiyaç duyduğumda okul çalışanlarıyla rahatlıkla görüşebiliyorum.	4,40
a2	2. Bizi ilgilendiren okul duyurularını zamanında öğreniyorum.	4,36
a3	3. Öğrencimle ilgili konularda okulda rehberlik hizmeti alabiliyorum.	4,26
a4	4. Okula ilettiğim istek ve şikâyetlerim dikkate alınıyor.	3,79
a5	5. Öğretmenler yeniliğe açık olarak derslerin işlenişinde çeşitli yöntemler	3,86
a6	6. Okulda yabancı kişilere karşı güvenlik önlemleri alınmaktadır.	4,21
a7	7. Okulda bizleri ilgilendiren kararlarda görüşlerimiz dikkate alınır.	3,85
a8	8. E-Okul Veli Bilgilendirme Sistemi ile okulun internet sayfasını düzenli	4,21
a9	9. Çocuğumun okulunu sevdiğini ve öğretmenleriyle iyi anlaşmış olduğunu	4,19
a10	10. Okul, teknik araç ve gereç yönünden yeterli donanıma sahiptir.	3,91
a11	11. Okul her zaman temiz ve bakımlıdır.	3,25
a12	12. Okulun binası ve diğer fiziki mekânlar yeterlidir.	3,91
a13	13. Okulumuzda yeterli miktarda sanatsal ve kültürel faaliyetler düzenlenmektedir.	3,91
Genel Memnuniyet Ortalaması:		4,01

PESTLE ANALİZİ (POLİTİK, EKONOMİK, SOSYOKÜLTÜREL,TEKNOLOJİK, YASAL VE EKOLOJİK)

PESTLE Analizi; kurumumuzun ve kurum çalışanlarının; günümüzde ve gelecekte, kendilerini etkileyebilecek Politik, Ekonomik, Sosyal, Teknolojik, Legal(Yasal) ve Ekolojik(Çevresel) faktörleri keşfetmesini ve değerlendirmesini sağlayan bir araçtır. Müdürlüğümüzü etkileyen ya da etkileyebilecek değişiklik ve eğilimlerin sınıflandırılması bu analizin ilk aşamasını oluşturmaktadır.

POLİTİK FAKTÖRLER:

İlçemizde plansız yapılaşmanın olması. Yeni okul alanları üretilmemesi.

Bazı okullarda yeşil alanların az olması. Okulöncesi eğitimin taşıma kapsamında olmaması.

Yerel yönetimlerin eğitime istenen düzeyde destek vermemesi.

EKONOMİK FAKTÖRLER:

Yatırım ve donatım hizmetlerinde ödenek yetersizliği.

Türkiye Ulusal Ajansı ve Çukurova Kalkınma Ajansı fonlarından sağlanan imkânlar.

Okullara Bakanlıkça gönderilen ödeneklerin yetersizliği, harcama kalemlerinin sınırlandırılmış olması.

Tüypap uluslararası kongre ve fuar merkezinin ilçemizde olması. Teknolojik donatım malzemelerinin maliyetli olması.Okulöncesi eğitim ve materyallerinin ücretsiz olmaması.

SOSYAL FAKTÖRLER:

1) Eğitimin öneminin farkında olan hayırseverlerce eğitime verilen desteğin devam etmesi.

2) Vermiş olduğumuz hizmetin toplumun tüm kesimleri, kurum ve kuruluşlarına yönelik olması.

3) İlçemizin iklim koşullarının yatırım, eğitim ve taşınmalı eğitim için uygun olması.

4) İlçemizde birçok alanda özel öğretim kurumlarının faaliyet göstermesi.

5) Eğitime yönelik faaliyetlerde üniversiteler, sivil toplum örgütleri, yerel yönetimler ve kamu kuruluşlarının destekleri.

6) İlçemizde bulunan fuar alanında eğitim ve öğretim kurumları ve hizmetlerini tanıtan etkinliklerini düzenlenmesi.

7) İlçemizde görev almak isteyen öğretmen talebinin yüksek olması.

8) Ailelerin eğitim öğretim faaliyetlerine istenen düzeyde katılması. 10)İlimizde bölünmüş ailelerin çokluğu.

9)İlçemiz ortaöğretim okullarına diğer ilçelerden yoğun bir talep olması

TEKNOLOJİK FAKTÖRLER:

Bilgi iletişim araçları ve İnternet'in bilinçsiz kullanımına karşın yeterli önlemler alınamaması.

Görsel ve sosyal medyanın veli ve öğrenciler üzerindeki etkisi. İlçemizin haberleşme ağının gelişmiş olması.

İlimizde Çukurova Üniversitesi Teknokent'in bulunması. Okullarımızın %55. Etkileşimli tahta kurulu olması.İlçemizde Bilim sanat Merkezinin olması.

LEGAL(YASAL)FAKTÖRLER:

Sosyal, kültürel, sanatsal ve diğer etkinliklerde mevzuattan kaynaklanan bürokratik işlemlerin çokluğu.

Mevzuatta sık sık yaşanan değişiklikler. İmar sorunu olan eğitim alanlarının fazla olması.

EKOLOJİKFAKTÖRLER:

Bahar ve yaz mevsimlerinde yaşanan aşırı sıcakların eğitim üzerinde olumsuz etkisi.

İlimizin iklim koşullarının eğitim yatırımlarına ve taşınmalı eğitime uygun olması.

İlçemizin verimli tarım bölgesinde bulunması. İlçemizin ulaşım ağının gelişmiş olması.

İlçemizde deprem, sel gibi doğal afetlere açık bir konumda olması.

GZFT (Güçlü, Zayıf, Fırsat, Tehdit) Analizi

Okulumuzun temel istatistiklerinde verilen okul künyesi, çalışan bilgileri, bina bilgileri, teknolojik kaynak bilgileri ve gelir gider bilgileri ile paydaş anketleri sonucunda ortaya çıkan sorun ve gelişime açık alanlar iç ve dış faktör olarak değerlendirilerek GZFT tablosunda belirtilmiştir. Dolayısıyla olguyu belirten istatistikler ile algıyı ölçen anketlerden çıkan sonuçlar tek bir analizde birleştirilmiştir.

Kurumun güçlü ve zayıf yönleri donanım, malzeme, çalışan, iş yapma becerisi, kurumsal iletişim gibi çok çeşitli alanlarda kendisinden kaynaklı olan güçlülükleri ve zayıflıkları ifade etmektedir ve ayırmda temel olarak okul müdürü/müdürlüğü kapsamında bakılarak iç faktör ve dış faktör ayrımı yapılmıştır. İçsel Faktörler :

Güçlü Yönler

Öğrenciler	<input type="checkbox"/> Etkili bir bilgilendirme ile eğitim çalışmalarının yürütülmesi ve öğrencilerin bu konuda istekli olması. <input type="checkbox"/> Okul kurallarına uyma konusunda istekli olmaları. Düzenlenen seminer ve kurslarla öğrenciler üzerinde olumlu bir etki bırakması. <input type="checkbox"/> Okul öncesi eğitime tüm kayıt alanımızdaki öğrencilerin ulaşabilmesi. <input type="checkbox"/> Özel eğitime muhtaç çocuklara gerekli yönlendirmelerin yapılması. <input type="checkbox"/> Derslik başına düşen öğrenci sayısının Türkiye ortalamasının altında olması.
Çalışanlar	<input type="checkbox"/> Genç, dinamik, yeniliklere açık ve alanına hâkim bir kadroya sahip olması. <input type="checkbox"/> Öğretmenlerin öğrenmeye ve kendilerini geliştirme eğilimlerinin olması. Kurumun çalışanlarının fikirlerine önem vermesi. <input type="checkbox"/> Yenilikçi eğitim anlayışının benimsenmiş olması. <input type="checkbox"/> Toplumsal sorunlara duyarlı personelin olması.
Veliler	<input type="checkbox"/> Düzenlenen seminer ve kurslarla veliler üzerinde olumlu bir etki bırakması. <input type="checkbox"/> Velilerimizin kurumla yapılacak faaliyetlerde işbirliğine yatkın olması, iletişimin güçlü olması.
Bina ve Yerleşke	<input type="checkbox"/> Okul binasının yeni olması. <input type="checkbox"/> Okulumuzun merkezi konumda bulunması ve ulaşımının rahat olması.

Donanım	<input type="checkbox"/> Faz 2 kapsamında sınıflarda etkileşimli tahta bulunması. <input type="checkbox"/> Sınıflarda klima bulunması. <input type="checkbox"/> Sınıflarımızın ferah ve temiz olması. <input type="checkbox"/> Okulumuzda gelişen teknolojinin tanımaya ve kullanmaya başlanması ve bu konudaki yoğun talep olması.
Bütçe	<input type="checkbox"/> Mali kaynakların profesyonelce yürütülmesi.
Yönetim Süreçleri	<input type="checkbox"/> Kurumun değişime ve yeniliklere açık olması. <input type="checkbox"/> Kurumun temel politikalarını personeller tarafından benimsenmesi. <input type="checkbox"/> Kurumda araştırma ve geliştirme faaliyetlerinin etkin ve verimli bir şekilde yürütülmesi, bu konuya büyük bir hassasiyet gösterilmesi. <input type="checkbox"/> Kurum ve personellerin eğitim projelerini sahiplenmesi ve uygulama çalışmalarına aktif bir şekilde görev alması <input type="checkbox"/> Kurum yönetiminin eğitim ve hizmet kalitesinin artırılmasında aktif rol alması <input type="checkbox"/> Yöneticilerin sergilediği tutum ve davranışların çalışanları motive edici olması <input type="checkbox"/> Kurumlarımızda öğrencilerin görüş ve önerilerinin dikkate alınıyor olması <input type="checkbox"/> Kurumlarımızda öğrencilerin adil tarafsız ve objektif olarak ödüllendiriliyor olması
İletişim Süreçleri	<input type="checkbox"/> Çevrenin okulun başarısını desteklemesi. <input type="checkbox"/> Teknolojik altyapının güçlü olması, hızlı bir haberleşme sisteminin olması. <input type="checkbox"/> Okul çevresinin okulda yapılan sosyal etkinliklere karşı duyarlı olması. <input type="checkbox"/> Okul dışındaki diğer sivil toplum temsilcilerinin okulla ilişkilerinin kuvvetli olması. <input type="checkbox"/> Öğrenci öğretmen ilişkilerinin ve iletişiminin sağlıklı olarak yürümesi ve iletişimin iyi olması <input type="checkbox"/> Kurum içerisindeki iletişimin sağlıklı olması

Zayıf Yönler

Öğrenciler	<input type="checkbox"/> <input type="checkbox"/>	Parçalanmış aile yapılarının artması nedeniyle öğrenci başarılarının kısmen düşmesi. İlkokul ve ortaokul kademelerinin aynı binada ders görmesinin öğrenciler üzerindeki olumsuz etkileri.
Çalışanlar	<input type="checkbox"/> <input type="checkbox"/>	Okulda yardımcı personel azlığının yol açtığı olumsuz durumlar. Norm sıkıntısının olması öğretmenlerin motivasyonunu düşürmektedir.
Veliler	<input type="checkbox"/>	Problem davranış gösteren öğrenci velilerinin işbirliğine yeterince yaklaşmaması.
Bina ve Yerleşke	<input type="checkbox"/>	Okul bahçesinde yeşil alan ve ağaçlık alanların azlığı.
Donanım	<input type="checkbox"/>	Okulumuzda sosyal, kültürel, sportif ve bilimsel faaliyetlere ayrılan alanların yeterli olmaması.
Bütçe	<input type="checkbox"/> <input type="checkbox"/>	Maddi olanakların okul ihtiyaçlarını karşılamada yetersiz kalması. Kurumlarımızın mali kaynak ve bütçelerinin yetersiz oluşu
Yönetim Süreçleri	<input type="checkbox"/>	Eğitim Sisteminin sürekli yenilenmesi.
İletişim Süreçleri	<input type="checkbox"/>	Parçalanmış aile çocuklarının aileleri ile iletişim kurmakta zaman zaman zorlanması

Dışsal Faktörler

Fırsatlar

Politik	<p>Okulumuzun yerel ve genel toplum üzerinde olumlu etki bırakacak çalışmalar yapması.</p> <p>Kurumun temel politikalarının personeller tarafından benimsenmesi.</p> <p>Okulun çevre üzerindeki imajının güçlü ve olumlu olması</p> <p>İl, ilçe Meb ve Ram desteğinin olması</p> <p>Okulun ilçedeki resmi/özel okul, kurum ve kuruluşlar tarafından kabul görmesi.</p>
Ekonomik	<p>Çalışmaların kaynak ve zaman israfı olmadan belli bir plan ve koordinasyon içinde yapılması.</p> <p>Okul yöneticilerinin okuldaki tüm insan ve madde kaynaklarını en verimli bir biçimde kullanması</p>
Sosyolojik	<p>Kamuoyunun okul başarısını yakından takip etmesi.</p> <p>Okul aile birliklerinin ve velilerimizin bilinçli olması, eğitime destek verici, eğitim-öğretim faaliyetlerinde aktif çalışmaları</p> <p>Her yıl artan sayıda kaliteli öğrenci girdisinin olması</p>
Teknolojik	<p>Personelimizin teknolojiyi kullanma düzeyinin yüksek olması.</p> <p>Okul yönetiminin yenilik ve gelişmelere açık ve teknolojiyi iyi kullanan donanıma sahip olması</p> <p>Okulun internet sitesi üzerinden yapılan çalışmaların duyurulması ve yapılan çalışmaların yaygınlaştırılması</p>
Mevzuat-Yasal	<p>Okul yönetiminin ve çalışanların okul kuralları konusunda ortak bir dil kullanmaları.</p>
Ekolojik	<p>İklim Şartlarının Eğitim-Öğretimi çok fazla etkilememesi.</p> <p>Okulumuzun merkezi konumda bulunması ve ulaşım rahatlığı</p> <p>Okul çevresinde internet, kafeler ve öğrencilerin gidebileceği alanların olmaması</p> <p>Okulun çevre yapısının sosyal ve kültürel etkinlikleri destekleyici olması</p> <p>Okulun hizmet alanını oluşturan çevrenin, etkileşime ve iletişime açık bir görüntü sergilemesi Velilerin eğitime katılım oranlarının artması ve giderek okul veli iletişiminin güçlenmesi.</p>

Tehditler

Politik	Eđitim Öğretim sistemindeki sürekli deđişiklikler.
Ekonomik	Maddi kaynakların azlığı, Okulun belirli bir bütçesinin olmaması, Okul-Aile Birliğinin gelirinin yetersizliği, velilerinin çođunluđunun alt gelir grubunda olması.
Sosyolojik	Mahallenin yeni yerleşim yerlerinin artması ile göç alması Parçalamış ailelerin artması Teknolojinin yaygınlaşması ile çocukları olumsuz yönde etkileyebilecek ortamların artması.
Teknolojik	İnternet ve sosyal medya bađımlılıđının artması
Mevzuat-Yasal	Mevzuatın sürekli deđiřmesi ve yenilenmesi
Ekolojik	Sađlıksız ve organik olmayan ürünlerle beslenme, çevre kirliliđi,

Geliřim ve Sorun Alanları

Geliřim ve sorun alanları analizi ile GZFT analizi sonucunda ortaya çıkan sonuçların planın geleceđe yönelim bölümü ile ilişkilendirilmesi ve buradan hareketle hedef, gösterge ve eylemlerin belirlenmesi sađlanmaktadır.

Geliřim ve sorun alanları ayrımında eğitim ve öğretim faaliyetlerine ilişkin üç temel tema olan Eğitime Eriřim, Eğitimde Kalite ve kurumsal Kapasite kullanılmıştır. Eğitime erişim, öğrencinin eğitim faaliyetine erişmesi ve tamamlamasına ilişkin süreçleri; Eğitimde kalite, öğrencinin akademik başarısı, sosyal ve bilişsel gelişimi ve istihdamı da dâhil olmak üzere eğitim ve öğretim sürecinin hayata hazırlama evresini; Kurumsal kapasite ise kurumsal yapı, kurum kültürü, donanım, bina gibi eğitim ve öğretim sürecine destek mahiyetinde olan kapasiteyi belirtmektedir.

Eđitime Eriřim	Eđitimde Kalite	Kurumsal Kapasite
Okullařma Oranı	Akademik Başarı	Kurumsal İletişim
Okula Devam/ Devamsızlık	Sosyal, Kültürel ve Fiziksel Geliřim	Kurumsal Yönetim
Okula Uyum, Oryantasyon	Sınıf Tekrarı	Bina ve Yerleşke
Özel Eğitime İhtiyaç Duyan Bireyler	İstihdam Edilebilirlik ve Yönlendirme	Donanım
Yabancı Öğrenciler	Öğretim Yöntemleri	Temizlik, Hijyen
Hayatboyu Öğrenme	Ders araç gereçleri	İř Güvenliđi, Okul Güvenliđi
		Tařıma ve servis

Gelişim ve sorun alanlarına ilişkin GZFT analizinden yola çıkılarak saptamalar yapılırken yukarıdaki tabloda yer alan ayırında belirtilen temel sorun alanlarına dikkat edilmesi gerekmektedir.

Gelişim ve Sorun Alanlarımız

1.TEMA: EĞİTİM VE ÖĞRETİME ERİŞİM	
1	Devamsızlık
2	Parçalanmış Aile çocuklarının artması sonucu eğitim öğretimde kalitenin düşmesi
3	Özel Eğitime ihtiyaç duyan bireylerin uygun eğitime erişimi
4	Farklı özelliklere sahip çocukların ve dezavantajlı/kırılgan grupların eğitime eşit bir şekilde erişebilmesi
5	Suriyeli öğrencilerimizin eğitim-öğretimde adaptasyonunda yaşanan sorunlar
6	Öğrencilere yönelik oryantasyon faaliyetleri
2.TEMA: EĞİTİM VE ÖĞRETİMDE KALİTE	
1	Okul yönetiminin sosyal, kültürel ve sportif faaliyetlere ayırdığı zaman. Yerel, Ulusal, Uluslararası sportif müsabakalara katılım
2	Uluslararası Hareketlilik programlarına katılım
3	Öğrencinin ilgi ve yetenekleri konusunda gelişiminin sağlanması
4	Uygun eğitim ortamlarının oluşturulması
5	Okul rehber öğretmenleri ile Sınıf Rehber öğretmenleri İşbirliği. Rehberlik servisi çalışmaları
6	Öğretmen ve öğrencilerin yeniliklere yaklaşımı
7	Hayat boyu rehberlik hizmetleri
8	Rehberlik servisinden yararlanan birey sayısı
9	Sosyal kültürel ve sportif faaliyetlerin çeşitliliğinin ve katılımın artırılması
10	Velilerin, "doğru ana-baba tutumları" konusundaki eğitimlerinin yetersizliği
3.TEMA: KURUMSAL KAPASİTE	
1.	Öğretmenlerde Mesleki Gelişim
2.	Özel sektör, STK, ve yerel yönetimler ile olan işbirliği ve koordinasyon
3.	Çalışma ortamları ile sosyal, kültürel ve sportif ortamların işbirlikçi motivasyonunu sağlayacak biçimde düzenlenmesi
4.	Çalışanların ödüllendirilmesi

5.	Basın yayın faaliyetleri
6.	Teknolojik altyapı
7.	Sosyal faaliyetler için uygun çok amaçlı salonun daha etkin şekilde kullanılması
8.	Memur ve yardımcı hizmetler personeli eksikliği
9.	Okul Sağlığı ve Hijyen
10.	Okul güvenliği

BÖLÜM III: MİSYON, VİZYON VE TEMEL DEĞERLER

Okul Müdürlüğümüzün Misyon, vizyon, temel ilke ve değerlerinin oluşturulması kapsamında öğretmenlerimiz, öğrencilerimiz, velilerimiz, çalışanlarımız ve diğer paydaşlarımızdan alınan görüşler, sonucunda stratejik plan hazırlama ekibi tarafından oluşturulan Misyon, Vizyon, Temel Değerler; Okulumuz Strateji Geliştirme Kurulu ve Stratejik Planlama Ekibi tarafından onaylanmıştır.

MİSYONUMUZ

Modern eğitim anlayışını benimsemiş kadromuzla, Milli Eğitimin temel amaç ve ilkeleri doğrultusunda okulumuz için belirlenmiş olan eğitim-öğretim programını çevre etkenlerini de dikkate alarak etkili ve verimli bir biçimde uygulamak, öğrencilerin yeteneklerine ve gereksinimlerine uygun bir eğitim hizmetini sunmak, onların sosyal, kültürel ve ekonomik gereksinimlerini karşılayacak yeteneklerini geliştirip üretken bireyler olmalarına ortam hazırlamak ve okulda öğrenmenin kalitesini artırmak temel işlevimizdir.

VİZYONUMUZ

Milli Eğitimin temel amaç ve ilkeleri doğrultusunda öğrencilerden beklenen davranışlara uyan, kendini tanıyan, çevresine duyarlı, dünyaya açık, öğrenmeyi seven, bilgiye ulaşabilen, topluma yararlı, vatandaşlık bilinci yüksek, hedefleri olan ve milli manevi değerlerimizi özümsemiş birey olarak özgüvenli öğrenciler yetiştirebilmek için okulumuzun ilk kademesinde. "Başarıya Atılan İlk Adım", orta kademesinde "Bilim, Ahlak, Başarı Yolu" sloganları ile özetlenen sosyal, kültürel, bilimsel, akademik çalışmalar, etkinlikler ve faaliyetlerle dolu bir eğitim - öğretim ortamı oluşturmak.

TEMEL DEĞERLERİMİZ

- 1) Mili ve Manevi değerleri gözetmek
- 2) Mükemmellik ve sürekli gelişim
- 3) Yaratıcılık yenilikçilik
- 4) Hukukun Üstünlüğü
- 5) Güçlü İletişim
- 6) Çözüm Odaklı Yönetim Anlayışı
- 7) Sosyal Sorumluluk Bilinci
- 8) İnsana Saygı ve Güven
- 9) Teknolojiye Uyum
- 10) Çevre Bilinci gelişmişlik
- 11) Kalite Hizmet Anlayışı
- 12) Fırsat Eşitliği
- 13) Etkin ve Verimli Kaynak Kullanımı
- 14) Görev ve Sorumluluk Bilinci
- 15) İşbirliği ve Katılımcılık
- 16) Türkiye Yüzyılı Maarif Hedefleri

BÖLÜM IV: AMAÇ, HEDEF VE EYLEMLER

TEMA I: EĞİTİM VE ÖĞRETİME ERİŞİM

Eğitim ve öğretime erişim okullaşma ve okul terki, devam ve devamsızlık, okula uyum ve oryantasyon, özel eğitime ihtiyaç duyan bireylerin eğitime erişimi, yabancı öğrencilerin eğitime erişimi ve hayat boyu öğrenme kapsamında yürütülen faaliyetlerin ele alındığı temadır.

STRATEJİK AMAÇ VE HEDEFLER

TEMA I	STRATEJİK AMAÇ	STRATEJİK HEDEFLER
EĞİTİM VE ÖĞRETİME ERİŞİM ARTIRILMASI	Stratejik Amaç 1 Öğrencilerin uyum ve devamsızlık sorunlarını gideren etkin bir yönetim yapısı kurulacaktır. Öğrenci başına düşen devamsızlık gün sayısı azaltılacaktır.	Hedef 1.1 Okululumuzda 2018-2019 eğitim öğretim yılında öğrenci başına düşen ortalama özürsüz devamsızlık 10 gün olup bu devamsızlık gün sayısını 5 güne indirmek.
	Stratejik Amaç 2 Özel Eğitime ihtiyaç duyan öğrencilerin belirlenerek uygun eğitim almalarının sağlanması	Hedef 2.1 Özel Eğitime ihtiyaç duyan öğrencilerinin tespit edilip okul içi destek eğitim çalışmalarından % 100 oranında faydalanmalarının sağlanarak okul içi başarılarının arttırılması.
	Stratejik Amaç 3 Suriyeli öğrencilerimizin okulumuza devam ve uyumunu sağlamak	Hedef 3.1. Suriyeli öğrencilerimizin yapılacak çalışmalarla okula uyum ve devam oranını arttırmak. Hedef 3.2. Okul içerisindeki ihtiyaçlarını giderebilecek şekilde kendilerini ifade etmelerinin sağlanması
	Stratejik Amaç 4 Okula uyum problemi yaşayan öğrencilerin tespit edilmesi ve okula uyumlarının sağlanması	Hedef 4.1. Uyumun kolaylaştırılması

Performans Göstergeleri

No	PERFORMANS GÖSTERGESİ	MEVCUT		HEDEF			
		2023	2024	2025	2026	2027	2028
PG.1.1.a	Devam-Devamsızlık oranı Ortalama 10 gün olan(%)	%2	%2	%2	%1	%1	%1
PG.2.1.a	Özel Eğitime ihtiyaç duyan öğrencilerinin tespit edilip okul içi destek eğitim çalışmalarından faydalanma oranı(%)	%100	%100	%100	%100	%100	%100
PG.2.1.b.	Özel Eğitime ihtiyaç duyan öğrencilerin destek eğitim oda sayısı (%)	3	3	4	4	4	4
PG.3.1.a.	Suriyeli öğrencilerin okula devamı ve adaptasyon oranı (%)	%96	%97	%98	%98	%99	%99
PG.3.2.a.	Okul içerisindeki ihtiyaçlarını giderebilecek şekilde kendilerini ifade etme, Türkçe konuşma ve dilbilgisi öğrenme oranı(%)	%91	%92	%93	%94	%95	%95
PG.4.1.a.	Okula uyum problemi yaşayan öğrencilerin oranı(%)	%3	%3	%2	%2	%1	%1
PG.4.1.b.	Uyum sorunu yaşayan öğrencilere yapılan bireysel ve grup çalışmaları sayısı	7	8	9	10	12	12

Eylem Planları

1.1.1	Devamsızlık yapan öğrencilerin tespiti ve erken uyarı sistemi için çalışmalar yapılacaktır	Oku Yönetimi+ Sınıf öğretmeni+ Rehber Öğretmen	Her hafta Çarşamba Günleri
1.1.2	Devamsızlık yapan öğrencilerin velileri ile özel aylık toplantı ve görüşmeler yapılacaktır.	Müdür Yardımcısı +Sınıf Öğretmenleri+Rehberlik Ser.	Her Ayın Üçüncü Haftası
1.1.3	Ev ziyaretlerinin yapılması		Yıl İçerisinde Planlanacak

2.1.1	Sınıf içi öğrenci gözlem, sınıf öğretmenleri ve velileriyle görüşme sonucunda özel eğitime ihtiyaç duyan öğrencilerin tespit edilecektir.	Rehber Öğretmen+Sınıf Öğretmeni+Okul idaresi	Birinci Dönem
2.1.2	Bu öğrencilerin hastane ve ramdan raporlanmalarının sağlanacaktır.	Ram ve Hastaneler+ Rehber Öğretmen	Birinci Dönem
2.1.3	Rapor alan öğrencilerin özel eğitim kurumları ve destek eğitim kurumlarından yararlanmaları sağlanacaktır.	Okul idaresi+Öğretmenler	Eğitim Öğretim Dönemi Boyunca
3.1.1	Suriyeli öğrencilerin tespiti yapılacaktır.	Okul idaresi+Sınıf öğretmeni+Rehber Öğretmen+Gençlik	Eğitim Öğretim Dönemi Boyunca
3.1.2	Sınıf öğretmenleri görüşlerine göre uyum sorunu yaşayan öğrencilere ev ziyareti yapılacaktır.	Merkezi+Kaymakamlık+Ogye Ekipleri	
3.1.3	Türkçe konuşma konusunda problem yaşayan öğrencilere gençlik merkezlerindeki dil eğitim kurslarından yararlanması sağlanacaktır.		
3.1.4	Maddi sıkıntı yaşayan öğrenciler gerekli kurum ve kuruluşlara yönlendirilecek.		
4.1.1	Uyum sorunu yaşayan öğrencilerin sınıf öğretmeni ve velileriyle görüşülerek tespit edilecek	Sınıf Öğretmeni+Rehber Öğretmen	Birinci Dönem İlk Hafta
4.1.2	Uyum sorunu yaşayan öğrencilere bireysel ve grup çalışmaları yapılacak.	Sınıf Öğretmeni+Rehber Öğretmen	Kasım-Mart

Eđitim ve đretimde kalitenin artırılması bařlıđı esas olarak eđitim ve đretim faaliyetinin hayata hazırlama iřlevinde yapılacak alıřmaları kapsamaktadır.

Bu tema altında akademik bařarı, sınav kaygıları, sınıfta kalma, ders bařarıları ve kazanımları, disiplin sorunları, đrencilerin bilimsel, sanatsal, kltrel ve sportif faaliyetleri ile istihdam ve meslek edindirmeye ynelik rehberlik ve diđer mesleki faaliyetler yer almaktadır.

STRATEJİK AMA

TEMA II	STRATEJİK AMA	STRATEJİK HEDEFLER
E K  A  L  T  TE M N V  E N  A  R T I R I L M	Stratejik Ama 5: Okulumuzda Sportif Faaliyetlere Katılan đrenci Sayısının Artırılması.	Hedef 5.1 :Okulda sınıflar arası turnuvaların yapılması. Hedef 5.2 : Spor alanında ile ve il turnuvalarına katılımın sađlanması
	Stratejik Ama 6: Nitelikli Okullara Yerleřen đrenci Sayısının Arttırılması	Hedef 6.1- Nitelikli okul kazanan đrenci sayısını arttırmak.
	Stratejik Ama 7:Kltrel faaliyetlerin artırılması ve đrencilere kitap okuma alışkanlıđı kazandırılması	Hedef7.1 đrencilerin kltr ve sanat konusundaki ilgilerini arttırarak yeteneklerin ortaya ıkmasını sađlamak. Hedef7.2 Kitap okuyan đrenci sayısının artırılması
	Stratejik Ama 8: Okulumuzda st đrenim kurumlarını tanıtmak.	Hedef8.1 đrencilerin yeteneklerine uygun okullara ynlendirilmesi.
	Stratejik Ama 9: AB projeleri kapsamında đretmen ve đrencilere deneyim kazandırmak Erasmus+ Programı, e-twinning projelerine katılım sađlamak.	Hedef 9.1 Projeye katılacak đretmen ve đrenci sayısının artmasını sađlamak.
	Stratejik Ama 10: Meslek Liselerinin Tanıtımının yapılarak ara eleman istihdamına katkıda bulunmak.	Hedef 10.1 Uygun yetenekten ekteki đrencilerin meslek liselerine ynlendirilmesinin yapılması.
	Stratejik Ama 11: Rehberlik servisini tanıtmak ve dođru yararlanılmasını sađlamak.	Hedef 11.1 Rehberlik servisinden yararlanan birey sayısını arttırmak.

Stratejik Amaç 12: Veli Okul iletişimini arttırmak	Hedef 12.1 Öğrenci başarısını arttırmak.
Stratejik Amaç 13: Doğru anne baba tutumları konusunda velileri eğitmek.	Hedef 13.1 İletişim ve başarının üst düzeye çıkarılması.

Performans Göstergeleri

No	PERFORMANS GÖSTERGESİ	MEVCUT	HEDEF				
		2023	2024	2025	2026	2027	2028
PG.5.1.a	Okulda sınıflar arası turnuva sayısı	2	3	3	3	3	6
PG.5.1.b	Spor alanında ilçe ve il turnuvalarına katılım başarı oranı(%)	%80	%85	%86	%87	%90	%95
PG.6.1.a.	Nitelikli okul kazanan öğrenci sayısı	15	17	18	19	20	25
PG.6.1.b.	Ders çalışma yöntemleri ve test çözme teknikleri hakkında verilecek seminer sayısı	2	2	3	3	3	3
PG.6.1.c.	Sınav kaygısı yaşayan öğrenci oranı(%)	%25	%20	%18	%17	%15	%10
PG.6.1.d.	Sınav kaygısıyla baş etme yöntemleri konusunda verilecek seminer sayısı	2	3	3	4	4	4
PG.7.1.a.	Okuldaki tiyatro ekibi sayısı	1	1	1	1	1	1
PG.7.1.b	Okul dışında düzenlenen	11	12	13	14	15	15

	tiyatro, sinema, gezi sayısı						
PG.7.2.a	Okulda yapılan kitap okuma Şenliği sayısı	1	2	2	2	2	2
PG.8.1.a	Okulumuzda nitelikli okullara yapılacak gezi sayısı	5	6	6	6	6	6
PG.8.1.b	Nitelikli okulları tanıtım semineri sayısı	2	2	2	3	3	3
PG.9.1.a	Okulumuzun başvurduğu AB Projeleri sayısı	1	2	2	2	2	2
PG.9.1.b	Okulumuzda yapılan e-twinning proje sayısı	7	7	8	8	8	8
PG.10.1.a	Meslek Liselerini tanıtıcı seminer sayısı	3	4	4	4	4	4
PG.10.1.b	Meslek Liselerini tanıtıcı gezi sayısı	2	2	2	3	3	3
PG.11.1.a	Rehberlik servisini tanıtıcı seminer sayısı	3	3	3	4	4	4
PG.12.1.a	Okulumuzda yapılan genel veli toplantı (Sınıf bazlı hariç) sayısı	2	2	3	3	3	3
PG.13.1.a	Doğru anne baba tutumları konusunda yapılan seminer sayısı	1	2	2	3	3	3

Eylemler

No	Eylem İfadesi	Eylem Sorumlusu	Eylem Tarihi
5.1.1	Okulda gezi, spor etkinlikleri, eğlence, yarışma, Şenlik ve etkinlikler düzenlenecek	Öğretmenler +Okul idaresi	Etkinlik tarihlerinin takip edilip o tarihlerde başvuru yapılması.
5.2.1	Sınıflar arası turnuvaların yapılacak		Her dönem
5.2.2	Spor alanında il ve ilçe turnuvalarına başvurulacak		Belirlenen tarihlerde

6.1.1	Üst öğrenim kurumları tanıtılacak	Sınıf Öğretmenleri- Rehber Öğretmeni	Aralık, Mart
6.1.2	Ders çalışma yöntemleri ve test çözme teknikleri hakkında seminer verilecek		Ekim,Nisan
6.1.3	Sınav kaygısı yaşayan öğrenciler tespit edilecek		Rehberlik plan iş takvimine göre

No	Eylem İfadesi	Eylem Sorumlusu	Eylem Tarihi
6.1.4	Sınav kaygısıyla baş etme yöntemleri konusunda seminer verilecek		Rehberlik plan iş takvimine göre
7.1.1	Okulda tiyatro ekibi kurulacak	Türkçe Öğretmenleri	Birinci dönem
7.1.2	Okul dışında tiyatro sinema etkinliklerine gezi düzenlenecek	Öğretmenler +Okul Yönetimi	Öğretmenlerin belirlediği tarihlerde
7.1.4	Resim sergisi-Tiyatro gösterisi yapılacak	Türkçe Öğretmenleri + Görsel Sanatlar Öğretmeni	Mayıs-Haziran
7.2.1	Veli öğretmen öğrenci Kitap okuma Şenliği düzenlenecek	Rehber Öğretmeni +Türkçe öğretmenleri+ Sınıf Öğretmenleri+ Okul Yönetimi+ Okul Aile Birliği	Her hafta
7.2.2	İlk derslerde 10 dk.Kitap okuma etkinliği yapılacak		
7.2.3	En çok kitap okuyan öğrenciler tespit edilecek ve kazanan öğrencilere ödül verilecek		
8.1.1	Üst öğrenim kurumlarına gezi yapılacak	Rehber Öğretmeni+ Sınıf Rehber Öğretmenleri+Okul Yönetimi	Kasım - Mart
8.1.2	Üst öğrenim kurumlarını tanıtıcı seminerler yapılacak		Kasım - Mart
8.1.3	İlgi ve yetenek testi uygulanacak		Nisan
8.1.4	Çeşitli meslek gruplarından tanıtım için okulumuza personel davet edilecek		Mayıs
9.1.1	AB Projeleri ve e-Twinning platformu hakkında tanıtım semineri verilecek	Görevli Öğretmenler(Proje Ekibi)	Birinci Dönem üçüncü hafta
9.1.2	Öğrenci ve öğretmenlerin platforma üye olmaları sağlanacak		
9.1.3	K1 K2 proje başvuruları yapılacak		İubat
10.1.1	Meslek liselerini tanıtıcı geziler yapılacak	Rehber Öğretmeni+ Sınıf Rehber Öğretmeni	Kasım-Mart
10.1.2.	Meslek liselerini tanıtıcı veli ve öğrencilere seminer yapılacak		Kasım-Mart

10.1.4	Öğrenciler ilgi ve yeteneklerine uygun meslek liselerine yönlendirilecek		Mayıs
No	Eylem İfadesi	Eylem Sorumlusu	Eylem Tarihi
11.1.1	Rehberlik servisi tanıtıcı çalışmalar yapılacak	Sınıf öğretmeni+ Rehber öğretmen	Ekim-Kasım
12.1.1	Düzenli aralıklarla genel veli toplantıları düzenlenecek.	Okul Yönetimi+ rehber Öğretmen+ Sınıf öğretmeni	Eylül- Şubat
12.1.2	Aile eğitimleri yapılacak.	Rehber Öğretmen	İkinci Dönem
12.1.3	Öğrenci etkinlikleri düzenlenerek, etkinliklerde velilerle işbirliği yapılacak.	Okul Yönetimi+ Sınıf Öğretmenleri+ Rehber öğretmen	Her ay
12.1.4	Okul aile birliği ile düzenli toplantı yapılarak diğer velilerimizle bağlarımızın güçlendirilmesi sağlanacak.	Okul Yönetimi	Her ay
13.1.1	Anne baba tutumları ile ilgili seminerler verilecek.	Rehber Öğretmen+ Sınıf Öğretmeni	Ekim -Kasım

TEMA III: KURUMSAL KAPASİTE

TEMA III	STRATEJİK AMAÇ	STRATEJİK HEDEFLER
K U R U M S A L K A P A S İ T E N İ N G E L İ Ş T İ R İ Ş	Stratejik Amaç 15: Kurum içi motivasyonu artırarak, tek vücut bir ekip ile kurum kültürü oluşturmak	<u>15.1.</u> Çalışanların aidiyet duygusunu sağlamak ve başarıyı arttırmak.
		Hedef 16,1 Kurumdaki tüm bilişim araçlarını kontrol ederek çalışır ve güncel tutmak.
	Stratejik Amaç 16:Kurumdaki bilişim teknolojileri araçlarının bakımını yapmak ve güncel tutmak.	Hedef 16.2 Bilişim araçlarının eğitim öğretimde kullanımını arttırarak eğitim kalitesini yükseltmek.
	Stratejik Amaç 17: Çalışanların mesleki gelişimlerine katkıda bulunmak.	Hedef 17.1 Eğitim Öğretimde kaliteyi arttırarak başarı oranını yükseltmek.

Stratejik Amaç 18: Özel sektör, STK, ve yerel yönetimler ile olan işbirliği ve koordinasyonu arttırmak.	Hedef 18.1 Eğitim Öğretimde kaliteyi arttırarak maddi manevi destek almak.
Stratejik Amaç 19: Çalışanların ödüllendirilmesini sağlamak.	Hedef 19.1 Çalışanların motivasyonunu ve aidiyet duygusunu arttırarak eğitim öğretimdeki işbirliğini güçlendirmek.
Stratejik Amaç 20: Okul güvenliğini sağlamak.	Hedef 20.1 Okul içinde öğrencilerin kendini güvende hissetmesini sağlamak.
Stratejik Amaç 21: Okulumuzun temizliğini sağlamak.	Hedef 21.1 öğrencilerimizin Eğitim Öğretime sağlıklı bir şekilde devam etmelerini sağlamak. Hedef 21.2 Öğrencilerimize temizlik alışkanlığı kazandırmak.

Performans Göstergeleri

No	PERFORMANS GÖSTERGESİ	MEVCUT	HEDEF				
		2023	2024	2025	2026	2027	2028
PG.15.1.a	Kurum çalışanları için düzenlenen gezi, yemek sayısı	3	3	4	4	4	5
PG.16.2.a	Öğretmenlere etkileşimli tahta kullanımı ve Eba kullanımı konusunda verilecek seminer sayısı	1	2	2	2	2	3
PG.17.1.a	Öğretmenler e-twinning portalı kullanımı ve proje oluşturma konusunda verilecek seminer sayısı	1	1	1	1	1	1
PG.17.1.b	Hizmet içi eğitim konusunda ihtiyaçları tespit etmek için yapılacak anket sayısı	1	1	1	1	1	1
PG.20.1.a	Okuldaki yardımcı personel, güvenlik görevlisi, servis görevlisi ve kantin görevlilerine öğrencilere yaklaşım biçimi ve kişisel sınırlar konusunda verilecek seminer sayısı	1	1	1	2	2	2
PG.20.1.b	Okul öğretmenlerine, velilere ve öğrencilere kişisel sınırların korunması konusunda verilecek seminer sayısı	3	3	3	4	4	4
PG.21.1.a	Öğrencilere temizlik ve hijyen sağlama konusunda verilecek eğitim sayısı	1	2	2	2	2	2

Eylemler

No	Eylem İfadesi	Eylem Sorumlusu	Eylem Tarihi
15.1.1	Kurum çalışanları için gezi, yemek düzenlemek.	Okul Yönetimi	Birinci ve ikinci dönem ikinci haftası.
16.1.1	Kurumdaki bilişim teknolojileri araçları gözden geçirilecek eldeki imkanlar doğrultusunda güncellemeleri ve bakımları yapılacak.	Okul yönetimi + Okul BTR Öğretmeni	Dönem içinde düzenli aralıklarla
16.1.2	Fatih Projesi kapsamındaki etkileşimli tahtalar gözden geçirilecek gerekli görülen durumlarda teknik servise arıza kaydı bırakılacak.	Okul yönetimi + Okul BTR Öğretmeni	Dönem içinde düzenli aralıklarla
16.2.1	Öğretmenlere etkileşimli tahta kullanımı ve Eba kullanımı konusunda seminer verilerek rehberlik yapılacak.	Okul BTR Öğretmeni	Birinci ve İkinci dönem ilk haftası
16.2.1	Öğretmenlere kendi kaynaklarını etkileşimli tahtada kullanma konusunda rehberlik yapılacak.	Okul BTR Öğretmeni	İhtiyaç duyulan zamanlarda
17.1.1	Öğretmenler e-twinning portalı kullanımı ve proje oluşturma konusunda teşvik edilecek.	Okul Yönetimi	Birinci ve ikinci dönem başı
17.1.2	Hizmet içi eğitim konusunda ihtiyaçları tespit etmek için Anket yapılacak. Sonuçlar doğrultusunda hizmetiçi eğitim modülüne yönlendirilecektir . Ya da bu konuda bilgi sahibi uzmanlar okulumuza davet edilecektir.	Okul Yönetimi	Birinci Dönemin üçüncü Haftası
18.1.1	Özel sektör, STK, ve yerel yönetimler ile olan işbirliği sağlanacaktır.	Okul Yönetimi	İhtiyaç duyulan zamanlarda
19.1.1.	Öğretmenlerin performans değerlendirmesine göre başarı belgesi teklifi yapılacaktır.	Okul Yönetimi	Yıl boyunca
20.1.1	Okuldaki yardımcı personel, güvenlik görevlisi, servis görevlisi ve kantin görevlilerine öğrencilere	Okul Yönetimi+Rehber Öğretmen	Birinci dönem başı

	yaklaşım biçimi ve kişisel sınırlar konusunda seminer verilmesi		
No	Eylem İfadesi	Eylem Sorumlusu	Eylem Tarihi
20.1.2	Okul içerisinde güvenlik açısından risk oluşturabilecek durumların tespit edilmesi.	Okul Yönetimi+ OGYE Temizlik Ekibi	Yıl Boyunca düzenli aralıklarla
20.1.3	Okul öğretmenlerine, velilere ve öğrencilere kişisel sınırların korunması konusunda seminer verilmesi.	Okul Yönetimi+ Rehber Öğretmen+ Sınıf Öğretmeni	Birinci Dönem Kasım-Aralık
21.1.1	Okul bazında temiz sınıf yarışması yapılacak.	Okul Yönetimi+ OGYE	Her ay
21.1.2	Öğrencilere temizlik ve hijyen sağlama konusunda eğitim verilecek.	Okul Yönetimi+ OGYE	Kasım ayı

V. BÖLÜM: MALİYETLENDİRME 2024-2028 Stratejik Planı Faaliyet/Proje Maliyetlendirme Tablosu

Kaynak Tablosu	2024	2025	2026	2027	2028	Toplam
Genel Bütçe	75000	80000	85000	90000	100000	430.000
Valilikler ve Belediyelerin Katkısı	0	0	0	0	0	0
Diğer (Okul Aile Birlikleri)	75.000	80.000	85.0000	90.000	100.000	430.000
TOPLAM	150.000	160.000	170.0000	180.000	200.000	860.000

VI. BÖLÜM: İZLEME VE DEĞERLENDİRME

Okulumuz Stratejik Planı izleme ve değerlendirme çalışmalarında 5 yıllık Stratejik Planın izlenmesi ve 1 yıllık gelişim planının izlenmesi olarak ikili bir ayrıma gidilecektir.

Stratejik planın izlenmesinde 6 aylık dönemlerde izleme yapılacak denetim birimleri, il ve ilçe millî eğitim müdürlüğü ve Bakanlık denetim ve kontrollerine hazır halde tutulacaktır.

Yıllık planın uygulanmasında yürütme ekipleri ve eylem sorumlularıyla aylık ilerleme toplantıları yapılacaktır. Toplantıda bir önceki ayda yapılanlar ve bir sonraki ayda yapılacaklar görüşülüp karara bağlanacaktır.